

AYT - Türk Dili ve Edebiyatı
Sosyal Bilimler - 1

TÜRK DİLİ VE EDEBİYATI
SOSYAL BİLİMLER - 1 TESTİ

A

1. Bu testte sırasıyla Türk Dili ve Edebiyatı (1 - 24), Tarih (25 - 34), Coğrafya (35 - 40) alanlarına ait toplam 40 soru vardır.
2. Cevaplarınızı, cevap kâğıdının Türk Dili ve Edebiyatı - Sosyal Bilimler - 1 Testi için ayrılan kısmına işaretleyiniz.

1. Günlük hayatımızda renkler sadece gözün alabildiği şeylerden ibaret değildir. Renkler tatlı ve acı hatıralarla karşılaşmıştır. Kırmızı ile kan, mavi ile gök, sarı ile güneş, siyah ile matem, gri ile sonbahar akla gelir. Duygularımız ve hatıralar girift hâle gelmiştir ki herhangi bir tablo ruhumuzda derin izler bırakabilir. Belki de renklerin hayatımızda uyandırdığı tesir, gözlerimizde bıraktığından çok daha etkilidir.

Bu parçada aşağıdakilerin hangisine değinilmiştir?

- A) Her rengin başka bir anlam taşıdığına
- B) Hayatta renklerle anıların birbirine karıştığına
- C) Renklerin, gözümüzün yanında ruhumuzu da etkilediğine
- D) İnsanın, renkleri içinde bulunduğu psikolojiye göre algıladığına
- E) Duygulanmalarımızın tesiri ile herhangi bir tablonun ruhumuzda izler bıraktığına

2. Anı kitaplarını okumak keyiflidir; bildiğimiz tanıdığımız insanlar ne yapıp etmiş, bugünlere nasıl gelmiş merak ederiz. Dedikoduyla da severiz tabii. Ama bizi anı kitaplarına asıl olarak çeken, son sayfa da çevrildiğinde bıraktığı histir. Bu hissi ise "Samimiyetle mi yazılmış yoksa gerçek hayatta uğraşıp didinilerek yaratılan maskeye ihanet etmemek mi esas alınmış?" sorusunun yanıtı belirlir.

Bu parçada asıl anlatılmak istenen aşağıdakilerden hangisidir?

- A) Anı kitaplarının çok okunmasında meraklı kişiliğimizin etkisi vardır.
- B) Anı kitapları en çok okunan yazınsal türdür.
- C) Salt gerçeği yansıtan, içtenlikle yazılmış anılar, okuyucuyu kendine çeker.
- D) Tanıdığımız insanların anıları bizim için daha çekicidir.
- E) Çoğu insanın kimseye göstermek istemediği, maskelerin ardına sakladığı bir yüzü vardır.

3. Sanat eserinin kalitesi, eserde ele alınan konuya yüklenen mana ve konuyu anlatış şekliyle belirlenir.

Aşağıdakilerden hangisi bu cümlede anlatılmak istenene anlamca en yakındır?

- A) Sanatçıyı başarılı ve kaliteli yapan şey, sanatçının eserlerinde işlediği konunun özgünlüğüdür.
- B) Her sanatçının konu seçimi ve üslubu farklı olduğu için okur kitlesi de farklıdır.
- C) Anlam ve üsluptaki özgünlük, bir esere değer kazandırır.
- D) Şiirlerin tekrar tekrar okunmasının sebebi, anlamın yoğunluğudur.
- E) Sanatçı, hakikati kendi akıl süzgecinden geçirecek aktarırsa sanat eseri oluşturabilir.

eba
AKADEMİK
DESTEK



4. Sanatkârlar günlük dili işleyerek; eserlerine, yine
I
birçoğunu dilin içinden çıkardıkları tatlar katarak;
II
bazen de yepyeni buluş ve örgülerle bizde bambaşka
III
çiçekler filizlendirerek dilin tadına varmamızı
IV V
sağlarlar.

Bu cümledeki altı çizili sözlerle anlatılmak istenenler aşağıdakilerden hangisiyle anlamca ilişkilendirilemez?

- A) Arkadaşlarıyla uzun süren yolculuğumuza farklı bir renk getirdiler.
B) Ünlü ressam, eserlerinde o güne kadar eşine rastlanmamış şekiller yaratmış.
C) Onun hikâyelerinde, halkın kullandığı sözler, cümleler onun üslubuyla bütünleşerek apayrı dünyalara götürür okuyanı.
D) Sanatçının bu romanını okuduğumda Karadeniz insanının duygularını ne kadar güzel anlattığını, sözlerinin ne kadar etkileyici olduğunu algıladım.
E) Lider dediğimiz insanlar, yaptıklarıyla ya da yapmadıklarıyla toplumlarına örnek olan kişilerdir.

5. Şiirleriyle Cumhuriyet Dönemi Türk edebiyatında özel bir yer edinen Behçet Necatigil, eskilerin tabiriyle "kült" bir şahsiyet, çok yönlü bir ediptir. Şiirlerinin yanı sıra radyo oyunu, deneme, edebî tenkit, mektup türünde eserler yayımlayan, antoloji ve sözlükler hazırlayan Necatigil, Almandan yaptığı tercümelemlerle de edebiyatımızda önemli bir boşluğu doldurur.

Bu parçadan hareketle Behçet Necatigil ile ilgili olarak aşağıdaki yorumlardan hangisi yapılmaz?

- A) Şair, Cumhuriyet Dönemi şairleri içinde yer almaktadır.
B) Necatigil, şair olmasının yanı sıra farklı türlerde de yazmıştır.
C) Yazdığı eserlerle edebiyatımızda önemli bir isim olmuştur.
D) En başarılı olduğu alan çeviridir.
E) Çok yönlü ve birikim sahibi bir şairdir.

6. Beyaz zemin üzerine iç içe geçirilerek çizilmiş beş halka, Uluslararası Olimpiyat Komitesi'nin simgesidir. Modern olimpiyatların ilki 1896'da Atina'da yapıldı. Her renk bir ana karayı temsil ediyor: mavi, Okyanusya; siyah, Afrika; kırmızı, Kuzey-Güney Amerika; yeşil, Avrupa; sarı da Asya için. Modern olimpiyatların fikir babası, Fransız Baron Piere de Coubertin, sporda kardeşliği simgelemek istemiştir.

Bu parça aşağıdaki sorulardan hangisinin yanıtı olabilir?

- A) Olimpiyat halkaları neyi simgeliyor?
B) Coubertin, sporda neyi kanıtlamak istemiştir?
C) Modern olimpiyatlar ilk kez nerede yapıldı?
D) Olimpiyatlar niçin beş halkayla simgeleniyor?
E) Modern olimpiyatların ilk uygulayıcısı hangi ülkedir?

7. Bir güzelin âşığıym erenler
Onun için taşa tutar el beni
Bu dizelerdeki altı çizili sözde görülen söz sanatı aşağıdakilerden hangisidir?

- A) Tariz
B) Teşhis
C) Mürsel mecaz
D) Kinaye
E) Teşbih

8. Sen de Hıfzî gibi tezden uyandın
Uyandın da taş yastığa dayandın
Aslı Hanım gibi kavruhdun yandın
Yeller mi savurdu, küllerin hani
Bu dörtlükle ilgili aşağıdakilerden hangisi yanlıştır?

- A) 11'li hece ölçüsü ile oluşturulmuştur.
B) Tapşırma bulunmaktadır.
C) Tunç uyak vardır.
D) Sözcük hâlinde redif kullanılmıştır.
E) "aaab" şeklinde düz uyaklanmıştır.

9. Orta hâlli bir aileden olan Ahmet Cemil, Mülkiyede okumakta iken babasını kaybeder. Annesine ve kız kardeşi İkbâl'e bakabilmek için çalışmaya mecbur olur. Geceleri zengin çocuklarına özel dersler verir. Ayrıca kitapçılara basit piyasa romanları çevirerek para kazanmaya çalışır. Fakat Ahmet Cemil, çok iyi yetişmiş, edebî hevesleri ve mavi hülyaları olan bir gençtir. Hazırlamakta olduğu büyük eserini bitirince sonsuz şöhrete ulaşacak, Mülkiyeden arkadaşı Hüseyin Nazmi'nin yeni yetişen kız kardeşi Lamia ile evlenecek, servet sahibi olarak mutlu hayata kavuşacaktır.

Bu parçada söz edilen roman ile ilgili olarak

- I. Halit Ziya Uşaklıgil'in eseridir.
II. Romantizmin etkisinde kaleme alınmıştır.
III. Batılı anlamda ilk roman kabul edilir.
IV. Yalın ve açık bir dil kullanılmıştır.
V. Servetifünun Dönemi'nde yazılmıştır.

yargılarından hangileri söylenemez?

- A) I ve II
B) II ve IV
C) III ve IV
D) III ve V
E) IV ve V

10. I. Âşık geleneğinin son büyük temsilcilerindendir.
II. Bir dönem yurdu dolaşarak Köy Enstitülerinde saz öğretmenliği yaptı.
III. Hümevra, Fikret Kızılok, Esin Afşar gibi isimler onun deyişlerini düzenleyerek yaygınlaşmasını sağladı.
IV. 1933 yılında tanıştığı Ahmet Kutsi Tecer'in teşvikleriyle kendi sözlerini yazıp söylemeye başladı.

Numaralanmış cümlelerde özellikleri verilen sanatçı, aşağıdakilerden hangisidir?

- A) Şeref Taşlıova
B) Ali İzzet
C) Murat Çobanoğlu
D) Erzurumlu Yaşar Reyhani
E) Âşık Veysel Şatıroğlu

11. Çocukluğunun, ilk gençliğinin geçtiği yörelerden izlenimler yansıtarak insan, yurt ve doğa sevgisini dile getirmiş, halkın yaşamını yansıtmıştır. Halk şiirinden, türkülerden de yararlanarak çağdaş bir şiir oluşturmuştur. Şiirlerini *Adamın Biri*, *Rüzgâr*, *Atatürk Kurtuluş Savaşı'nda* gibi kitaplarda toplamıştır.

Bu parçada sözü edilen sanatçı aşağıdakilerden hangisidir?

- A) Kemalettin Kamu
- B) Cahit Külebi
- C) Ahmet Kutsi Tecer
- D) Fazıl Hüsnü Dağlarca
- E) Ceyhun Atuf Kansu

12. Çocuklar ekmek yiyorlar gibidir sesin
Ön dişleriyle belli belirsiz
Bir martı kalıyor gibidir hiç olmayandan
Çünkü biz ikimiz de çirkin değiliz
Evet mi hayır mı pek anlamadan

Bu dizeler, biçim ve içerik bakımından incelendiğinde aşağıdaki sanatçılardan hangisine ait olabilir?

- A) Edip Cansever
- B) Orhan Veli Kanık
- C) Ziya Osman Saba
- D) Necip Fazıl Kısakürek
- E) Ahmet Kutsi Tecer

13. Şiirlerinde teknoloji çağının makine sesleri arasında boğulan medeniyete ve sürekli değişen değerlere eleştirel bir dille yaklaşmıştır. Tok, kavgacı, destansı bir üslupla söylenmiş şiirlerini ince bir duyarlılıkla işlemiştir. *Sebeb Ey*, *Risaleler* gibi yapıtları olan ---, mistik duyarlılıkla eserler veren şairler arasında yer almaktadır.

Bu parçada boş bırakılan yere aşağıdakilerden hangisi getirilmelidir?

- A) Erdem Bayazıt
- B) Asaf Halet Çelebi
- C) Zeki Ömer Defne
- D) Coşkun Ertepinar
- E) Necip Fazıl Kısakürek

14. Modern Türk öykücülüğünün öncülerinden olan sanatçının ilk dönem öykülerinde çocukluk ve gençlik yıllarının izlerine rastlarız. Bu öykülerinde gözlemci bir yazar olarak belirmiştir. Ancak kısa zaman sonra olaydan sıyrılarak şiirsellikte dolu öyküler yazmayı seçmiştir. *Lüzumsuz Adam*, *Mahalle Kahvesi*, *Havada Bulut* gibi eserlerinde esnaf, işsizler gibi dertli insanlara, toplumun acı çeken kesimlerine yönelmiştir. Ona göre her şey insanı sevmekle başlar.

Yukarıda söz edilen öykü yazarımız aşağıdakilerden hangisidir?

- A) Ömer Seyfettin
- B) Sait Faik Abasıyanık
- C) Tarık Buğra
- D) Haldun Taner
- E) Bilge Karasu

15. I. Cehennem Yüzbaşı Cemil'in, İstanbul'un işgalinden sonra Anadolu'da örgütlenişi ve Kurtuluş Savaşı'nı başlatışı anlatılır.
- II. Romanda Ferit'in; bir pansiyonda karşılaştığı olağanüstü ve kuruntu ürünü olaylarla, hepsi birer ruh ve akıl hastası olan pansiyon sakinleri ile hasta kız kardeşi anlatılır.
- III. Anadolu'nun küçük bir köyünden üç arkadaş İflahsızın Yusuf, Köse Hasan ve Pehlivan Ali'nin Adana'da bir çırçır fabrikasında çalışmaları ve yaşadıkları anlatılır.
- IV. Romanda bir ismin bile çok görüldüğü C.nin bir yıl boyunca başından geçen olaylar ve gerçek aşkı bulmak uğruna yaşadığı iki aşk hikâyesi, dört bölümde anlatılır.

Numaralanmış cümlelerde aşağıdaki eserlerden hangisinin içeriği hakkında bilgi verilmemiştir?

- A) *Yorgun Savaşçı*
 B) *Bereketli Topraklar Üzerinde*
 C) *Aylak Adam*
 D) *Yeni Hayat*
 E) *Matmazel Noraliya'nın Koltuğu*

16. • 1980 sonrası şiirimizde ismi öne çıkmış şairlerimiz arasındadır.
- Lirizmle ironinin birleştiği bir söyleyişle mistik-metafizik bir anlayışla yazar.
- Sanatçı ölümün, yaşamın, aşkın şairidir.
- *Su Burcu*, *Balkon Çıkmazında Efendilik Tarihi* şiir kitaplarından bazılarıdır.

Bu özelliklerle tanıtılan sanatçı aşağıdakilerden hangisidir?

- A) Hüseyin Atlansoy
 B) Murathan Mungan
 C) İsmet Özel
 D) Hasan Ali Toptaş
 E) Haydar Ergülen

17. Bu akımın sanatçalarına göre gerçek olduğu gibi aktarılamaz, duyularımız bize dış dünyayı değiştirerek ulaştırır. Her sanatçının dış dünyaya karşı algısı farklı olacağından bu akımda sanatçının amacı gözlemlerinden yola çıkarak kendi iç dünyasını anlatabilme bilmektir.

Bu parçada özellikleri verilen Batı edebiyatı akımı aşağıdakilerden hangisidir?

- A) Ekspresyonizm
 B) Empresyonizm
 C) Kübizm
 D) Dadaizm
 E) Sürrealizm

ebu
AKADEMİK
DESTEK

18. Şiire öğrencilik yıllarında başlayan ----, geleneği reddetmeyen fakat Fransız şiirinden etkilenen bir şair olarak tanınmıştır. Sade, temiz ve rahat bir üslupta konuşma dilini kullanarak "sanat sanat içindir" ilkesi doğrultusunda kaleme aldığı şiirlerinde klasik nazım şekilleri yanında sone ve terza-rima gibi Batı edebiyatı nazım şekillerini de kullanmıştır. Şiirde her türlü tezli ve "-izm"li cereyanlara karşı duran şair, Ziya Osman Saba'ya yazdığı mektuplarında sanatı ve şiir anlayışına ilişkin pek çok şeyi dile getirmiştir. Şiiri "kelimelerle güzel şekiller kurma sanatıdır" diye tanımlar.

Bu parçada boş bırakılan yere aşağıdakilerden hangisi getirilmelidir?

- A) Cahit Sıtkı Tarancı
 B) Fazıl Hüsnü Dağlarca
 C) Behçet Necatigil
 D) Arif Nihat Asya
 E) Ahmet Hamdi Tanpınar

19. Eserlerinde yaşadığı toplumun çalkantılı dönemlerini ve bu dönemlerin bireyler üzerindeki etkilerini irdeledi. Konularının yanı sıra eserlerinin biçimsel yetkinliğiyle de dikkat çekti. Kendine özgü anlatım biçimleri geliştirdi. *Ölmeye Yatmak*, *Fikrimin İnce Güllü*, *Yaz Sonu* onun ünlü romanlarıdır.

Bu parçada sözü edilen sanatçı aşağıdakilerden hangisidir?

- A) Halide Edip Adıvar
B) Memduh Şevket Esendal
C) Sait Faik Abasıyanık
D) Kemalettin Tuğcu
E) Adalet Ağaoğlu

20. 19. ve 20. yüzyıl başlarında İstanbul, sahne olduğu hayat biçimleriyle medeniyet değişikliğinin oluşturduğu karmaşayı, çeşitli yönleriyle yansıtır. Ana konu olarak karşımıza çıkan Doğu-Batı ya da eski-yeni çatışması, mekân boyutunda İstanbul yaşamının anlatılmasıyla verilir. Şehrin toplumsal yaşamının kalbinin attığı mesirelerde kadın-erkek karşılaşmalarına olanak sağlayan modern hayat, özel hayatı da etkilemiştir. Modern hayat, Beyoğlu vitrinlerinden, önce göz ve gönüllere sonra da konaqlara ya da geleneksel yapıya uygun olan evlere sızmıştır. Bütün bu özellikleriyle İstanbul, Tanzimat romanlarında işlenen ana konuların mekânı olmuştur.

Bu parçada sözü edilenlerle aşağıdaki romanlardan hangisi arasında ilinti kurulamaz?

- A) *Sinekli Bakkal*
B) *Ayaşlı ve Kiracıları*
C) *Kuyruklu Yıldız Altında Bir İzdivaç*
D) *Mai ve Siyah*
E) *Dokuzuncu Hariciye Koşuşu*

21. *Gramofon Hâlâ Çalıyor* romanında, toplumsal, kültürel ve siyasal olayları fragmanlar hâlinde verir. Yazar, bu romanında da geçmişte yaşadığı çevreden, kişilerden, okuduğu kitaplardan hareketle romanı kurgular. Romanda 1955-1960 arasındaki Kadıköy, Cihangir semtlerinde, Boğaziçi'nde, Adalar'da yaşayan ve "İstanbulullu oluşlarıyla imtiyaz kazanan" birçok insan ve o dönemin kültürü aktarılır.

Bu parçada bahsedilen yapıt aşağıdaki sanatçılardan hangisine aittir?

- A) Nahit Sırrı Örik
B) Bilge Karasu
C) Abdülhak Şinasi Hisar
D) Selim İleri
E) Leyla Erbil

22. Romanda olaylar Turgut Özben etrafında şekillenmektedir. Ancak daha ilk satırlardan itibaren zaman, mekân ve kişilerde muğlaklık hâkimdir. Turgut Özben'in, Selim Işık'ın intihar mektubunu okumasıyla başlar olaylar. Bu olaydan oldukça etkilenen Turgut, intiharın nedenlerini araştırmaya başlar. Selim'in arkadaşlarından Metin, Esat, Günseli ve Süleyman Kargı'yı ziyaret eder. Selim'in annesine sık sık gider. Selim'in odasında yaptığı incelemeler sonucunda ilişki kurduğu diğer insanları tespit eder ve onlara ulaşmaya çalışır. Böylece bir yolculuğa çıkan Turgut'un kendisi aslında küçük bir burjuvadır. Maaşı iyi olan bir işi, bankada hesabı, evinde bekleyen eşi ve çocukları vardır. Mektup gelmeden önce mutlu sayılabilecek bir hayata sahiptir. Ne var ki bu yolculuk sırasında hiç de öyle olmadığını anlayacaktır.

Bu parçada ele alınan roman aşağıdakilerden hangisidir?

- A) *Gece Dersleri*
B) *Saatleri Ayarlama Enstitüsü*
C) *Tutunamayanlar*
D) *Puslu Kıtalar Atlası*
E) *Kılavuz*

23. Anadolu'ya yönelen edebiyat ve sanatın egemen olduğu bir başka dönem de 1950'li yıllardır. Bu yıllarda toplumsal yaşamı, dolayısıyla edebiyatı etkileyen köyden kente göç olgusudur. Tarımda görülen makineleşmenin yol açtığı işsizlik, kente göçün temel sebeplerinden biridir. Bu göç hareketleri sonucu kente taşınan insanların dramları, kente uyumsuzlukları, kapitalist dünyanın dışlıları arasında emekleri sömürüldüğü için yaşadıkları hayal kırıklıkları ve yalnızlıkları dönemin öykü ve romanlarında yankısını bulur.

Aşağıdakilerden hangisi, bu parçada söz edilen romanlardan biridir?

- A) *Saatleri Ayarlama Enstitüsü*
 B) *Çıkrıklar Durunca*
 C) *Mahşer*
 D) *Aylak Adam*
 E) *Denizin Çağırışı*

24. I. *Kurt Kanunu* adlı eserinde İzmir'de Atatürk'e yapılan suikast girişimini ele almıştır.
 II. *Dost* adlı öykü kitabında sıradan insanların basit yaşamlarını anlatmıştır.
 III. *İthaka'ya Yolculuk* ile Dünya Kitap Dergisi Yılın Kitabı Ödülü'nü ve Yunus Nadi Roman Ödülü'nü kazandı.
 IV. *Bozbulanık'ta* topladığı öykülerinde kadınların yalnızlıklarını anlatmış, şiirli bir dil kullanmıştır.

Aşağıdaki sanatçılardan hangisi ile ilgili bir bilgi yukarıda verilmemiştir?

- A) Orhan Kemal
 B) Nezihe Meriç
 C) Vüsat O. Bener
 D) Demir Özlü
 E) Kemal Tahir

25. **XX. yüzyıl başlarında Osmanlı Devleti'nde yaşanan;**

- . Trablusgarp'ın İtalya'ya bırakılması,
- . I. Dünya Savaşı'nda İttifak Blokunda yer alınması,
- . Makedonya, Batı Trakya ve Arnavutluk'un kaybedilmesi

gibi gelişmeler aşağıdaki padişahlardan hangisinin döneminde gerçekleşmiştir?

- A) II. Abdülhamit
 B) V. Mehmet Reşat
 C) VI. Mehmet Vahdettin
 D) V. Murat
 E) Abdülmecit

26. Mondros Ateşkesi'nden sonra başlayan işgallere karşı Türk milleti gücü yettiğince tepki vermiştir.

Aşağıdakilerden hangisi Türk milletinin işgallere karşı ilk tepkisidir?

- A) Kongreler tertiplemek
 B) Bölgesel cemiyetler kurmak
 C) Genelgeler hazırlamak
 D) Misak-ı Milli'yi ilan etmek
 E) Kurtuluş Savaşı'nı başlatmak

27. "Sivas'ta toplanacak ulusal kongreye katılacak delegeler Müdafaa-i Hukuk-u Milliye Cemiyetleri ve belediye başkanları aracılığıyla seçilecektir."

Amasya Genelgesi'nde yer alan bu kararın;

- I. İtilaf Devletleri arasında görüş ayrılıkları yaratma,
 II. Halkın istekleri doğrultusunda kararlar alınmasını sağlama,
 III. Yerel direnişleri daha etkili hâle getirme

amaçlarından hangilerine yönelik olduğu savunulabilir?

- A) Yalnız I B) Yalnız II C) Yalnız III
 D) I ve III E) II ve III

28. Mustafa Kemal "Ordumuzun kararı taarruzdur. Fakat bu taarruzu geciktiriyoruz. Yarım hazırlıkla yarım tedbirlerle yapılacak taarruz hiç taarruz etmemekten daha çok fenadır" demiştir.

Mustafa Kemal bu konuşmayı aşağıdaki savaşların hangisinden sonra yapmıştır?

- A) I. İnönü
B) Kütahya Eskişehir
C) Sakarya
D) Büyük Taarruz
E) II. İnönü

29. İsmet İnönü, Lozan Konferansı'nın iç tüzük çalışmaları sırasında, Türkçenin de İngilizce ve Fransızca gibi konferans dili olmasını önermiştir.

Bu durum İsmet İnönü'nün aşağıdaki anlayışlardan hangisini gözettiğini gösterir?

- A) Çağdaşlık
B) Uluslararası eşitlik
C) Hukukun üstünlüğü
D) Ulusal egemenlik
E) Sosyal devlet

30. Türkiye'de cumhuriyetin kurulmasından sonra görülen gelişmelerden bazıları şunlardır:

- I. Millet Mekteplerinin açılması
II. Yeni Türk harflerinin kabul edilmesi
III. Türk Parasını Koruma Kanunu'nun çıkarılması

Bu gelişmelerin Atatürk ilkeleriyle ilişkisi aşağıdakilerin hangisinde doğru olarak verilmiştir?

- | I. | II. | III. |
|------------------|---------------|---------------|
| A) İnkılapçılık | Milliyetçilik | Halkçılık |
| B) Milliyetçilik | Halkçılık | İnkılapçılık |
| C) Halkçılık | İnkılapçılık | Milliyetçilik |
| D) Milliyetçilik | İnkılapçılık | Halkçılık |
| E) Halkçılık | Milliyetçilik | İnkılapçılık |

31. Cumhuriyet'in ilanı sonrasında görülen aşağıdaki durumlardan hangisi, ülke içindeki uygulamalarda birlik sağlanması amacına yönelik değildir?

- A) Belli bir günün hafta tatili yapılması
B) Tek dereceli seçim sistemine geçilmesi
C) Şer'i mahkemelerin kaldırılması
D) Öğretim Birliği Yasası'nın kabul edilmesi
E) Farklı uzunluklarda olan arşın ve endaze yerine metrenin kullanılması

32. Türkiye Cumhuriyeti Balkan Antantı ve Sadabat Paktı'nın kuruluşuna öncülük etmiştir.

Türkiye'nin bu tutumunun,

- I. Bölgesel sınır güvenliğini sağlama
II. Komşu devletlerle iç politikada ortak hareket etme
III. Dünya barışına katkıda bulunma
IV. İtalya ve Almanya'ya karşı uluslararası ittifakların içinde bulunma

amaçlarından hangilerine yönelik olduğu savunulamaz?

- A) Yalnız I
B) Yalnız II
C) Yalnız IV
D) II ve IV
E) I, III ve IV

33. **I. Hayat Sahası:** Adolf Hitler tarafından Almanya'nın Avrupa'ya yayılma politikasının gerekçesi kabul edilen kavramdır.

II. Yatıştırma Politikası: İngiltere Başbakanı Chamberlain'in olası savaşı engellemeye yönelik politikasıdır.

III. Maginot Hattı: Fransız generallerinin oluşturduğu savunma hattıdır.

İkinci Dünya Savaşı ile özdeşleşen yukarıdaki kavramlardan hangilerinin açıklaması doğru verilmiştir?

- A) Yalnız I B) Yalnız II C) I ve III
D) II ve III E) I, II ve III

34. II. Dünya Savaşı'nda Türk dış politikasının hedefi savaş dışı kalmak, toprak bütünlüğünü ve bağımsızlığını korumaktır.

Türkiye bu politika doğrultusunda,

- I. Almanya ile saldırmazlık antlaşması imzalama
II. İngiltere ve Fransa ile yardım antlaşması imzalama
III. Adana ve Kahire konferanslarına katılma

çalışmalarından hangilerini gerçekleştirmiştir?

- A) Yalnız II B) Yalnız III C) I ve II
D) I ve III E) I, II ve III

35. **Geçim kaynağı birincil ekonomik faaliyet olan bir kasabada, zengin linyit yataklarının bulunmasıyla aşağıdaki gelişmelerden hangisinin yaşanması beklenmez?**

- A) Hava kirliliğinin artması
B) Termik santrallerin kurulması
C) Biyolojik çeşitliliğin artması
D) Asit yağmurlarının oluşması
E) Nüfus artışında göçle gelenlerin payının artması

36. Küreselleşme ile birlikte devlet sınırlarını aşan ilişkiler ağının ortaya çıkması, şehirlerin etki alanlarında önemli değişikliklere yol açmıştır. Bu gelişmelerin sonucunda, eskiden devletler aracılığı ile gerçekleştirilen sermaye, mal, hizmet ve bilgi akışı artık şehirler aracılığı ile de gerçekleştirilmeye başlanmıştır.

Aşağıda verilenlerin hangisi dünyanın büyük şehirlerinde alınan kararların; ekonomik, siyasal ve sosyal yaşamda küresel bir etki oluşturduğuna örnek gösterilemez?

- A) Sanayi bölgelerine zarar veren doğal afetlerin ekonomik durgunluğa neden olması
B) Paris moda haftasında sunulan ürünlerden tüm dünyadaki giyim tarzını etkilemesi
C) Brüksel'de alınan siyasal ve ekonomik kararların, tüm Avrupa Birliği'ni ve diğer dünya ülkelerinin ekonomilerini etkilemesi
D) New York'ta uluslararası fon alımlarını sağlayan ve denetleyen finans kurumlarındaki olumsuz bir durumun dünya ekonomisini etkilemesi
E) Dünya futbol organizasyonunun merkezi konumundaki Zürih'te alınan kararların, futbola bağlı gelişen ekonomik sektörleri doğrudan etkilemesi

37. Bir coğrafyacı gittiği ülkede, üç farklı kenti gezmiş ve hepsinde nüfusun yaş ortalamasının yüksek olduğunu gözlemlemiştir. Bununla beraber şehirlerarası ulaşımda demir yollarının payının çok yüksek olması dikkatini çekmiştir. İlk şehrin Birleşmiş Milletler Uluslararası Adalet Divanı'na ev sahipliği yapmasına, ikinci şehirde devasa bir limanın bulunması ve limana inen malların akarsu ve kanallar vasıtasıyla komşu ülkelere taşınmasına, üçüncü şehirde ise gençlerin futbol tutkusuna tanıklık etmiştir.

Buna göre, gezide gidilen şehirler sırasıyla aşağıdakilerden hangileri olabilir?

I	II	III
A) Berlin	Hamburg	Münih
B) Roma	Cenova	Napoli
C) Lahey	Rotterdam	Eindhoven
D) Cenevre	Bern	Lozan
E) Brüksel	Liej	Brj

38. Aşağıda karşılaştırmalı olarak kırsal ve kentsel yerleşmelerin başlıca özellikleri verilmiştir.

		Kentsel Yerleşme	Kırsal Yerleşme
I.	Dağılım alanı	Dar	Geniş
II.	Mesken sayısı	Fazla	Az
III.	Tarımsal faaliyetler	Az	Fazla
IV.	Nüfus miktarı	Fazla	Az
V.	Taşıt sayısı	Fazla	Az

Buna göre, verilen özelliklerin hangisinde yanlışlık yapılmıştır?

- A) I B) II C) III D) IV E) V

39. Günümüzde Japonya, Norveç ve Danimarka gibi ülkeler balıkçılık faaliyetlerinin geliştiği ülkelerdir. Ülkelerde açık deniz balıkçılığının gelişmesi gemi teknolojilerinin de gelişmesine neden olmuştur. Bu ülkeler balıkçı gemilerini aylarca denizde kalabilecek şekilde donatmışlardır. Gemilerin, tutulan balıkları muhafaza edecek soğutucuları ve şoklayıcıları bulunmaktadır. Hatta bazılarında balıklar hemen denizde iken işlenmektedir.

Yukarıda verilen parça aşağıdakilerden hangisine örnektir?

- A) Tüketime olan etkisine
B) Tükenebilir enerji kaynaklarının; üretim, dağıtım ve tüketime olan etkisine
C) Dağıtımını etkileyen doğal faktörlere
D) Üretimi etkileyen doğal faktörlere
E) Üretim, tüketim ve dağıtım etkinliklerinin yeni sektörleri ve teknolojileri ortaya çıkarmasına

40. Yaşadığım bölge yazları sıcak ve kurak, kışları ılık ve yağışlı olan bir tarım alanı üzerine kurulmuştur. Ancak artan nüfus ile beraber tarım alanları yerleşmeye açılmıştır. İlk zamanlarda bölgemizin temel geçim kaynağını tarım oluştururken, daha sonraki zamanlarda iklimin etkisine bağlı olarak turizm faaliyetleri yoğunlaşmıştır. Buna bağlı olarak bölge halkının geçim kaynağını turizm faaliyetleri oluşturmaktadır. Turistik alanlar delta ovalarının üzerinde kurulduğundan zamanla çevre sorunları da ortaya çıkmıştır.

Yukarıdaki paragrafta aşağıdaki bölge tiplerinden hangisinden bahsedilmemiştir?

- A) Sanayi bölgesi
B) Akdeniz iklim bölgesi
C) Yerleşme bölgesi
D) Düz - ovalık bölge
E) Tarım bölgesi

1. Bu testte sırasıyla Tarih (1-11), Coğrafya (12-22), Felsefe (23-34), Din Kültürü ve Ahlak Bilgisi (35-40), Din Kültürü ve Ahlak Bilgisi dersini yasal olarak almak zorunda olmayan veya farklı müfredat ile alanlar için Felsefe (41-46) alanlarına ait toplam 46 soru vardır.
2. Cevaplarınızı, cevap kâğıdının Sosyal Bilimler - 2 Testi için ayrılan kısmına işaretleyiniz.

1. Mustafa Kemal'in Kurmay Yüzbaşı olarak askerlik görevine başladığı, Vatan ve Hürriyet Cemiyeti'ni kurduğu görev yeri aşağıdaki şehirlerden hangisidir?

A) Selanik B) İstanbul C) Sofya
D) Şam E) Manastır

2. İngiltere ve Fransa Paris Barış Konferansı'nda, Ortadoğu coğrafyası için manda ve himaye düşüncesini ortaya atmışlardır.

İngiltere ve Fransa'nın I. Dünya Savaşı'nın galip devletleri oldukları hâlde Ortadoğu coğrafyasına açıkça asker çıkarıp işgal etmek yerine, manda ve himaye adlı bir politikayı ortaya atmalarında aşağıdaki devletlerden hangisine karşı duydukları çekince etkili olmuştur?

A) Osmanlı Devleti
B) ABD
C) Sovyet Rusya
D) Almanya
E) İtalya

3. Temsilciler Kurulu Sivas Kongresi'nden sonra;

- İstanbul Hükûmeti ile her türlü haberleşmeyi kesmiş,
- İstanbul Hükûmeti'nin Anadolu'ya atadığı mülkî ve askerî görevlileri kabul etmeyerek geri göndermiştir.

Buna göre, Temsilciler Kurulu ile ilgili;

- I. İstanbul Hükûmeti'nden bağımsız olduğu,
- II. Gücünü ve otoritesini korumak istediği,
- III. İtilaf Devletleriyle iyi ilişkiler kurmaya çalıştığı

durumlarından hangileri söylenebilir?

A) Yalnız I B) Yalnız III C) I ve II
D) II ve III E) I, II ve III

4. I. TBMM'nin Ankara'da bir hükûmet kurması
II. İtilaf Devletlerinin Mudanya Ateşkes Antlaşması'nı TBMM Hükûmeti ile imzalaması
III. Sovyet Rusya ile TBMM arasında Moskova Antlaşması'nın yapılması

Yukarıdakilerden hangileri "Türkiye Devleti, yalnız TBMM tarafından temsil edilir." ilkesine uygun düşer?

A) Yalnız I B) Yalnız III C) I ve II
D) II ve III E) I, II ve III

5. Aşağıdakilerden hangisi Türkiye’de laiklik anlayışının yerleşmesindeki aşamalardan biridir?

- A) Medeni Kanun’un kabul edilmesi
 B) Türkçenin ulusal dil hâline getirilmesi
 C) Üretimde kalitenin korunmasıyla ilgili kanun çıkarılması
 D) Yeni Türk Harflerinin kabul edilmesi
 E) İthal edilen malların gümrük vergilerinin artırılması

6. I. Saltanatın kaldırılması
 II. Kabotaj Kanunu’nun çıkarılması
 III. Halifeliğin kaldırılması

Yukarıda verilen inkıaplardan hangileri hem ulusal egemenlik hem de laiklik ilkesi doğrultusunda gerçekleştirilmiştir?

- A) Yalnız II B) Yalnız III C) I ve II
 D) I ve III E) II ve III

7. Yeni Türk Devleti’nde;

- I. Maarif Teşkilatı Hakkında Kanun’un kabul edilmesi,
 II. ayrıcalık belirten unvan ve sanların yasaklanması,
 III. Teşvik-i Sanayi Kanunu’nun kabul edilmesi

gelişmelerinin toplumsal, kültürel ve ekonomik alanlarla ilişkisi aşağıdakilerin hangisinde doğru olarak gruplanmıştır?

	<u>Toplumsal</u>	<u>Kültürel</u>	<u>Ekonomik</u>
A)	I	II	III
B)	I	III	II
C)	II	I	III
D)	II	III	I
E)	III	II	I

8. Mondros Mütarekesi sonrasında İngiliz işgaline uğrayan Musul, Lozan’da çözülememiştir.

Musul sorunu aşağıdaki hangi antlaşma ile çözülmüştür?

- A) Kars Antlaşması
 B) Locarno Antlaşması
 C) 1926 Ankara Antlaşması
 D) Nöyyi Antlaşması
 E) Sevr Antlaşması

9. Uzak Doğu’nun İkinci Dünya Savaşı’nın cephelelerinden biri hâline gelmesinde;

- I. Sovyetler Birliği ile Çin Halk Cumhuriyeti’nin yakınlaşması,
 II. Japonya’nın yayılmacı bir politika izlemesi,
 III. Bölge üzerinde Amerika Birleşik Devletleri ile Sovyetler Birliği arasında çıkar çatışmaları yaşanması

durumlarından hangileri etkili olmuştur?

- A) Yalnız I B) Yalnız II C) Yalnız III
 D) I ve II E) II ve III

10. II. Dünya Savaşı sonrasında SSCB’nin komünist partiler aracılığıyla Doğu Avrupa’da egemenlik kurması üzerine, ABD aşağıdakilerden hangisini uygulamaya koymuştur?

- A) Balfour Deklarasyonu
 B) Marshall Doktrini
 C) Monroe Doktrini
 D) Wilson İlkeleri
 E) Eisenhower Doktrini

11. Türkiye'nin Kara Perşembe olarak bilinen ekonomik kriz döneminde aldığı önlemler arasında aşağıdakilerden hangisi yer almaz?

- A) Korumacı – devletçi iktisat politikalarına yönelmesi
- B) Gümrük vergilerinin yükseltilmesi
- C) Yerli Malı Haftası'nın ilan edilmesi
- D) Milli Korunma Kanunu kapsamında varlık vergisinin çıkarılması
- E) Ulusal sanayinin güçlendirilmeye çalışılması

12. Üretim, dağıtım ve tüketim faaliyetleri doğal ve beşeri unsurlardan önemli ölçüde etkilenmektedir.

Aşağıdakilerden hangisinde belirtilen unsurlar bütünüyle beşeri özellikler taşır?

- A) Toprak - Su kaynakları - İklim
- B) Toprak - İklim - Yeryüzü şekilleri
- C) Enerji kaynakları - Moda - Ulaşım
- D) Sermaye - Sanayi - Reklam
- E) Madenler - İnsan kaynakları - Teknoloji

13.



Yukarıdaki haritada konumları gösterilen ülkelerden hangileri yeraltı kaynakları bakımından zengin olmakla birlikte gelişmiş ülkeler arasında yer almaktadır?

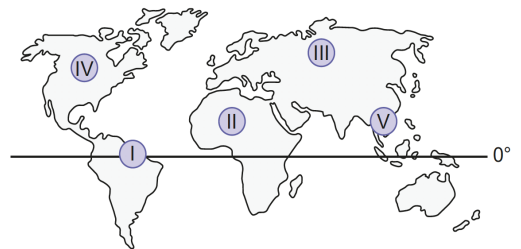
- A) ABD - G. Afrika Cumhuriyeti - Avustralya
- B) ABD - İtalya - Japonya
- C) Moğolistan - Kazakistan - Venezuela
- D) Yemen - Cezayir - Moğolistan
- E) Japonya - Avustralya - Venezuela

14. Günümüzde doğal kaynakların gelecek nesillerin refahını tehlikeye sokmadan, sürdürülebilir bir şekilde kullanılması ve buna uygun stratejilerin hayata geçirilmesi zorunlu bir durum olma özelliği kazanmıştır.

Aşağıda verilen stratejilerden hangisi doğal kaynakların sürdürülebilir kullanımına hizmet etmez?

- A) Çevresel değerlerin korunmasına öncelik verilmesi
- B) Eşitlikçi sosyal ve ekonomik politikaların gerçekleştirilmesi
- C) Günlük yaşamda geri dönüşüm stratejilerinin benimsenmesi
- D) Fosil yakıt kullanımının kısıtlanarak yenilenebilir enerji kaynakları üretiminin yaygınlaşması
- E) Ekonomik kaynakları elinde tutmaya çalışan çift kutuplu dünya ülkeleri politikalarının benimsenmesi

15. Yağış miktarının fazla olduğu alanlarda orman alanları hızlı geliştiği için bu alanlarda yer alan ülkelerin kâğıt, selüloz ve kereste gibi orman ürünleri ticaretinde söz sahibi olduğu bilinmektedir.



Yukarıdaki haritada numaralanmış alanlardan hangisi orman ürünleri ihracatı yapmak için gerekli doğal koşullara sahip değildir?

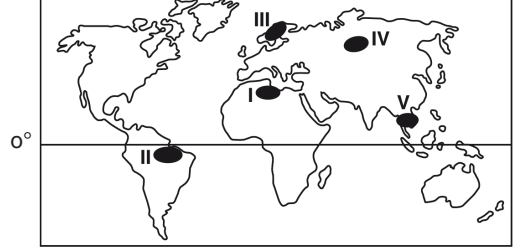
- A) I
- B) II
- C) III
- D) IV
- E) V

16. ABD, Japonya, İzlanda ve Yeni Zelanda jeotermal enerji potansiyeli yüksek olan ülkelerdir.

Bu durum, bu ülkelerin aşağıdaki özelliklerinden hangisi ile açıklanabilir?

- A) Okyanusa kıyılarının bulunmasıyla
B) Yer yapılarının kırıklı olmasıyla
C) Enerji ihtiyaçlarının fazla olmasıyla
D) Nüfus yoğunluklarının fazla olmasıyla
E) Orta kuşak ülkeleri olmalarıyla

18. Herhangi bir yerde o güne kadar görülmemiş ya da çok seyrek görülen belli doğa olayları ekstrem boyutlara varabilmektedir.



Buna göre, bugüne kadar yapılan rasatlara göre yeryüzünde ekstrem boyutlara ulaşmış en yüksek hava sıcaklığı, dünya haritasında belirtilen yerlerden hangisinde gözlenmiştir?

- A) I B) II C) III D) IV E) V

17.

	Doğal Unsurlar ve Doğal Olaylar	İnsan Hayatındaki Etkileri
I	Yağmur	Tarımsal üretim, içme ve kullanma suyu elde etme
II	Yeraltı suları	Hidroelektrik üretimi
III	Toprak	Gıda üretimi, sanayide ham madde olarak kullanma
IV	Sıcaklık	Günlük yaşam, gıda üretimi, turizm
V	Kayaçlar	Yapı, deniz dolgu malzemesi ve çeşitli süs eşyaları üretimi

Yukarıda çeşitli doğal unsur ve doğal olaylardan bazıları verilerek bunların insan yaşantısı üzerindeki etkileri açıklanmıştır.

Açıklamalardan hangisinde bilgi yanlış yapılmıştır?

- A) I B) II C) III D) IV E) V

19. I. Gürcistan Shkhara (Şakhara) Dağı'nda yaşanan çığ
II. Florida'yı etkileyen Irma Kasırgası
III. Malezya'da yaşanan kütle hareketi
IV. Endonezya'da Merapi Volkanı'nın neden olduğu çamur akıntısı

Yukarıda verilen doğal afetlerden hangisinde iklim ve yer şekillerinin birlikte etkili olduğu söylenebilir?

- A) I ve II B) I ve III C) II ve III
D) II ve IV E) III ve IV

20. I. Ham maddesi kolay bozulabilir olan endüstri tesisleri ham madde kaynağına yakın yerlere kurulur.
- II. Endüstri tesislerinin kurulup gelişmesinde sermaye ve ulaşım olanakları en önemli etkenlerdendir.

Türkiye'deki endüstri tesislerinin coğrafi dağılışı göz önüne alındığında aşağıdakilerden hangisi, sırasıyla yukarıdaki özelliklere uygun olarak gelişen merkezlere örnek olarak gösterilebilir?

I	II
A) Edirne – Ayçiçeği	Adana – Gıda
B) Batman – Petrol ofisi	Denizli – Dokuma
C) Uşak – Şeker	Hereke – Halıcılık
D) Rize – Çay	Kocaeli – Otomotiv
E) Tekirdağ – Zeytinyağı	Çanakkale – Seramik

21. Ulaşım hizmetleri ve teknolojinin gelişmesiyle birlikte küresel ticarete de önemli gelişmeler yaşanmıştır.

Aşağıdakilerden hangisi, küresel ticareti artıran ve küresel ticaretin geliştiğine ilişkin örneklerden biri değildir?

- A) Hava yoluyla dünyanın en uzak yerlerine kısa süre içinde ulaşılabilmesi
- B) Yeni çıkan bir ürünün internet aracılığı ile anında dünyanın her yerinde tanıtılabilmesi
- C) Dünya'nın farklı bölgelerinde farklı tarım ürünleri yetiştiriliyor olması
- D) Latin Amerika ülkelerindeki marketlerde Türk malı gıda maddelerinin satılması
- E) Binlerce kilometre ötedeki bir ülkeye dondurulmuş gıda ürünleri ihraç edilebilmesi

22. Akdeniz ülkeleri içinde Fransa, İtalya ve İspanya'nın turizmden elde ettikleri gelir değerlerinden çok daha yüksektir.

Buna göre sözü edilen üç ülke ile diğer ülkeler arasında ortaya çıkan bu farklılık, aşağıdakilerden hangisiyle açıklanmaz?

- A) Turizme yapılan yatırımların fazla olmasıyla
- B) Reklam, tanıtım ve organizasyon faaliyetlerinin hacmiyle
- C) Kıyı uzunluklarının farklı olmasıyla
- D) Sektörde istihdam edilen kalifiye personel sayısının farklı olmasıyla
- E) Turistik değerlerle ilgili oluşan bilinç düzeyinin farklı olmasıyla

23. Bilginin doğruluk ölçütlerinden birine göre, bir bilgi başka bilgilerle karışmayacak şekilde, apaçık bir biçimde ortaya konmuşsa doğrudur. Örneğin; kişi, dışarıdan gelen bir sesin neye ait olduğunu biliyor ve bu sesi başka bir ses ile karıştırılmayacak şekilde apaçık olarak tanımlıyorsa, mesela bu sesin ambulans sireni olduğunu biliyorsa, sahip olduğu bilgi doğrudur.

Bu parçada aşağıdaki doğruluk ölçütlerinin hangisinden söz edilmektedir?

- A) Uygulamada fayda sağlayan bilgi doğrudur.
- B) Bir bilgi, kabul edilmiş bilgilerle çelişmiyorsa doğrudur.
- C) Bir bilgi, nesnesiyle örtüşüyorsa doğrudur.
- D) Herkesin onayını alan bilgiler doğrudur.
- E) Açık ve seçik olan bilgiler doğrudur.

24. Sofistlerin ünlülerinden Gorgias şöyle der: "Nasıl oluyor da bir bilgi, bir insandan diğerine aktarılabilir? Bilgi sözcükler ile aktarıldığına göre, bu sözcüklerin benim anladığım anlamlarıyla başkaları tarafından da anlaşıldığını nereden bilebilirim?"

Gorgias'ın bu özdeyişleri aşağıdakilerden hangisini kanıtlamaya yöneliktir?

- A) Bilginin kaynağının akıl olduğunu
B) Bilginin kaynağının deney olduğunu
C) Bilginin insana fayda sağlaması gerektiğini
D) Bilginin insandan insana değiştiğini
E) Doğru bilginin mümkün olduğunu

25. Tarihsel materyalizm; Karl Marx tarafından kurulan bir görüş olup ana hatlarıyla tarihin, sosyal ve ekonomik gelişimin diyalektik yasaya göre, yani karşıt unsurlar arasındaki çatışmalar sonucunda yaşanan değişimlerle, gerçekleştiğini iddia eden felsefi akımdır. Marx'a göre, üretim araçları ve ekonomik üretim şekilleri, tarihsel diyalektiğin itici gücünü oluşturur. Öyle ki, sadece ekonomik olgular değil, aynı zamanda toplumsal ve kültürel olgular da toplumdaki üretim ilişkilerinin bir sonucudur. Marx'a göre, üretim ilişkilerinin belirleyicisi ise mülkiyettir. Örneğin, Orta Çağ'da görülen feodal mülkiyette, fetihlerle elde edilen geniş alanlar, küçük bir zümre tarafından mülk olarak alınmıştır. Dolayısıyla, bu yapıda, üretim şekli tarımdır. Bu mülkiyet türü ve beraberinde ortaya çıkan üretim şekli, lordlar ve serfler arasındaki ilişkileri ve bu sınıflar arasında oluşan çelişkileri belirlemiştir.

Bu parçaya göre, aşağıdakilerden hangisi Marx'ın görüşleriyle örtüşmemektedir?

- A) Toplumlar arasında var olan sahiplik şekilleri, üretim ilişkileri üzerinde etkilidir.
B) Farklı ekonomik etkinlik tipleri, farklı toplumsal yapıları ortaya çıkarır.
C) Sosyal sınıflar arasındaki çatışmalar, mülkiyet şekillerinden etkilenir.
D) Yönetim şekli ve sınıfsal özellikler, ekonomik olguları belirler.
E) Tarihsel dönüşüm, karşıtıyla anlam kazanarak değişen unsurların ürünüdür.

26. Bir arkadaşımızla konuşurken, bedensel ve zihinsel tüm enerjimiz onun söylediklerine çevrilmiştir. Kulağımıza gelen diğer sesler, gözümüzün önünden geçen nesnelere bizim için bir şey ifade etmez. Ya da bazen bir resme bakarken çizgileri, şekilleri yok sayıp sadece renkleri görebiliriz. Kalabalık içinde bir tanıdığı gördüğümüzde, o sırada diğer yüzleri algılamayız.

Bu parça, aşağıdakilerden hangisini örneklendirmektedir?

- A) Duyusal uyumu
B) Homeostasisi
C) Algıda değişmezliği
D) Seçici dikkati
E) Duyarlılaşmayı

27. Amaca yönelik davranışları engellendiğinde, düşüncelerini bu soruna yoğunlaştırarak, engelleri aşacak çözüm yolları arar. Genel olarak bir problemle karşılaşıldığında birey önce problemin ne olduğunu belirler, daha sonra problemin parçalarını anlamaya çalışır, çeşitli çözüm yolları üretir ve değerlendirir. Genellikle bilişsel açıdan yüksek bir çaba gerektiren problemler şu şekilde çözülür: Problem bütün olarak ele alınır, problemin tanınmasına çalışılır. Ardından birey, zihninde örtük bir şekilde probleme çözüm düşünür. Bu sırada problem bir kenara itilmiş gibidir ancak birdenbire bir çözüm üretilir. Problemlerle ilgili gizli kalmış noktalar aydınlığa kavuşmuş ve çözüm sağlayacak düşünce oluşmuştur. Son olarak ulaşılmış çözüm ile ilgili değerlendirme yapılır ve çözümün dış dünyaya uygunluğu ele alınır.

Bu parça aşağıdakilerden hangisini açıklayıcıdır?

- A) Problem çözmenin aşamaları
B) Düşünme ve dil ilişkisi
C) Düşük düzeydeki genel uyarılmışlık halinin öğrenmeye etkisi
D) Kendini doğrulayan kehanetin problem çözmeye etkisi
E) Pozitif transferin öğrenmeye etkisi

28. Freud'a göre kişilik; id, ego ve süper ego olmak üzere üç ana yapıdan oluşmaktadır. İd, kişiliğin biyolojik parçasıdır ve insanın doğuştan sahip olduğu tüm dürtülerinin kaynağıdır. Ego, kişiliğin düzenleyici, denge ve uyum sağlayıcı parçasıdır. Ego, dış dünyanın etkisi altında alt benliğin bir parçası olarak gelişir ve alt benlik ile dış dünya arasında arabuluculuk yapar. Kişiliğin ahlaki yönü olan süperego ise bireyin davranışlarının doğru olup olmadığına karar verip, toplum tarafından aktarılan geleneksel değerlerin etkileşimi sonucu gelişerek, ödül veya cezalarla pekiştirilir. Bu üç yapı birbirleriyle bütünleşerek, kişiliği oluşturmaktadır.

Bu parçada aşağıdakilerden hangisi açıklanmaktadır?

- A) Sosyal bilişsel kuram
- B) Psikodinamik kuram
- C) Fenomenolojik kuram
- D) Hümanistik kuram
- E) Sosyal davranış kuramı

29. Bütün toplumlarda bulunan ve toplumun ayrılmaz bir parçası olan aile; anne, baba ve çocuklardan oluşan ekonomik ve toplumsal birliktir. Küçük bir grup olduğundan ailenin üyeleri sınırlıdır. Ailenin kendi üyelerine ve topluma karşı sorumlulukları vardır. Topluma karşı sorumluluğu, aile bireylerini toplumdaki hâkim değer yargıları ve davranış kalıpları içine yerleştirmektedir. Çünkü bireyin toplumla ilk etkileşimi doğumla katılmış olduğu aile içinde başlar. **Bu parçaya göre aşağıdakilerden hangisi aile için doğru değildir?**

- A) Toplumsal değer ve normların bireylere aktarılmasını sağlar.
- B) Üretim ve tüketim faaliyetlerini düzenler.
- C) Bireyin, topluma katılmasındaki ilk basamaktır.
- D) Toplumun olmazsa olmazı olan aile kurumu evrenseldir.
- E) Ailenin toplum için yapması gereken görevleri vardır.

30. Sosyal yapının temel bir kurumu olan eğitimi, sosyal yapıdaki diğer kurumlarda meydana gelen değişimlerden soyutlamak mümkün değildir. Eğitim alanında ortaya çıkan bir değişim, sosyal yapının diğer parçalarını da değiştirdiği gibi, eğitimin kendisi de gerçekleşen değişimlerin etkisine açıktır. Yani eğitim, toplumsal değişimin hem öznesi (etkileyicisi) hem de nesnesi (etkilenen) durumundadır. Toplumsal değişimler, eğitimi belirli bir yönde değişmeye zorladığı gibi, eğitim yoluyla toplumun istenen ya da planlanan yönde değiştirilmesi de söz konusudur. Eğitimde başlatılan bir değişim; aile yapısını, kadının sosyal hayattaki konumunu, siyasi yapılanmaları değiştirdiği gibi, kendisi de sürekli olarak diğer parçalarda meydana gelen değişimlerin etkisinde kalmaktadır.

Bu parça, aşağıdakilerden hangisini açıklamaya yöneliktir?

- A) Toplumsal kurumların uyumlu bir bağlantı içinde olduğunu
- B) Toplumsal kurumların, her toplumda aynı özellikte olduğunu
- C) Maddi kültür öğelerinin değişmeye dirençli olduklarını
- D) Ekonomi kurumunun toplumsal değişmeden bağımsız olduğunu
- E) Her toplumsal kurumun değişim hızının aynı olduğunu

31. Monarşi, oligarşi gibi baskıcı yönetimlerde, yetkiler bir kişinin ya da grubun elinde toplanmıştır. Demokratik hak ve özgürlüklerin kısıtlandığı bu yönetimlerde, zorlama ve şiddet yoluyla halk sindirilir, yönetim karşıtları yok edilmeye çalışılır.

Bu parçaya göre, aşağıdakilerden hangisi baskıcı rejimlerin özellikleri arasında sayılamaz?

- A) Muhalif fikir ve tutumlara yaşam hakkı tanıma
B) Belli bir ideolojiyi, devletin resmi politikası haline getirme
C) Eleştiri ve serbest tartışma ortamına sahip olmama
D) İfade ve vicdan özgürlüğünü sağlamıyor olma
E) Güçler ayrılığı ilkesine dayalı bir egemenliği içermeme

32. I. Bütün insanlar mutludur.
II. Umarım sınav kolaydır.
III. Baretini tak.
IV. Otobüs kaçta gelir?
V. Hayırlı sabahlar dilerim.

Bu maddelerde verilen örnekler için aşağıdakilerden hangisi söylenemez?

- A) I. cümle önermedir, çünkü bir yargı bildirir.
B) II. cümle önerme değildir, çünkü dilek cümlesidir.
C) III. cümle önerme değildir, çünkü emir cümlesidir.
D) IV. cümle önerme değildir, çünkü soru cümlesidir.
E) V. cümle önermedir, çünkü temenni cümlesidir.

33. Bir kıyasın geçerli olabilmesi için verilen öncüllerden en az birinin tümel olması gerekmektedir. İki tikel öncülden geçerli bir sonuca ulaşılamaz. Aynı şekilde öncüllerden ikisi de olumsuzsa kıyastan geçerli bir sonuca ulaşılamaz.

Bu parçaya göre, aşağıda verilen öncüllerden hangisinin sonucu geçerli bir kıyas olmamaktadır?

- A) Her insan düşünendir.
Bazı canlılar insandır.
B) Bütün yılanlar sürüngendir.
Bazı sürüngenler zehirlidir.
C) Bazı kitaplar romandır.
Bazı kültürel ürünler kitaptır.
D) Hiçbir kedi, konuşan değildir.
Bazı canlılar kedidir.
E) Bütün sebzeler yeşildir.
Bütün bitkiler sebzedir.

34. • Ali ve Neşe üniversite sınavına hazırlanıyor.
• Sebze veya meyve tüketmek sağlıklıdır.
• Ne okula ne de işe gideceğim.
• Ancak bu konuyu çalışırsam başarılı olurum.

Günlük dilde verilen bu önermelerle aşağıdaki sembolik ifadeler eşleştirildiğinde hangisi dışarıda kalır?

- A) $p \wedge q$ B) $\neg(p \wedge q)$ C) $p \Leftrightarrow q$
D) $p \vee q$ E) $\neg p \Rightarrow q$

35. İslam inancına göre insanın ahirette dirilişi, hem ruh hem de bedenle olacaktır. "Mahşer" adı verilen yerde insanların toplanmalarından sonra, kendilerine dünyada iken yaptıkları işlerin yazılı olduğu bir defter verilecek ve yaptıklarından hesaba çekileceklerdir. Allah (c.c.), Kur'an-ı Kerim'de insanın yaptıklarının mizan-terazi ile ölçülüp değerlendirilmesi konusunda şu bilgiyi vermektedir: "Biz kıyamet günü de adalet terazilerini ortaya koyacağız. Orada hiç kimse herhangi bir haksızlığa uğratılmayacaktır. Bir hardal tanesi kadar bile olsa getirir mizana koyarız. Hesap görücüler olarak biz yeteriz." (Enbiyâ suresi, 47. ayet.)

Bu parçaya dayanarak aşağıdakilerden hangisine ulaşamaz?

- A) Mahşer, ölümden sonra insanların dirilip toplanacağı ve hesap vereceği yerdir.
- B) İnsanın dünyada iken yaptığı iyilik ve kötülükler, amel defterine yazılmaktadır.
- C) Allah (c.c.), kıyamet günü yapacağı yargılamada kullarına çok adil davranacaktır.
- D) Araf, cennetle cehennem arasında bir yerdedir.
- E) İslam dininde insan, tüm eylemlerinden dolayı Allah'a (c.c.) karşı sorumludur.

36. İnsanın özgürlüğü söz konusu olunca aşağıdaki önermelerden hangisi İslam dini ekollerinden olan Eş'ariliğin görüşüdür?

- A) Allah'ın (c.c.) iradesi her şeyin üstündedir, dilemek Allah'a (c.c.) aittir, insan sadece bu filleri kazanır.
- B) Her şeyi Allah (c.c.) dilemektedir, insanın kaderi, rüzgarın önündeki yaprağa benzer.
- C) Yazılmış kader yoktur; yazılmakta olan kader vardır.
- D) İnsan, kendi kaderini Allah'ın (c.c.) ona verdiği güçle kendisi yaratır.
- E) Eylemlere insan karar verir, Allah (c.c.) onları o doğrultuda yaratır.

37. Tasavvufi bir akım olan bu tarikat, Bahauddin Nakşibend tarafından kurulmuştur. Dini hayatın yoğun olarak yaşandığı bir çevrede doğmuş olan Muhammed Nakşibend, tasavvuf alanında eğitim almış, ilmi ve çabalarıyla pek çok insanı etkilemiştir. Türkistan, Anadolu ve Hindistan başta olmak üzere geniş bir coğrafyada taraftar bulmuştur. Sade bir hayat yaşamak, haramlardan uzak durmak, insanlara İslam'ın iman ve ibadet ilkelerini, tasavvufun manevi yönlerini anlatıp yaymak, dünyevi ve uhrevi sorumlulukları yerine getirmek, Allah'ı (c.c.) her an hatırında tutmak, kalbi kötü duygu ve düşüncelerden arındırmak temel ilke, tutum ve amaçlarıdır. Bu akımda Allah'ı (c.c.) zikre çok önem verilir ve zikrin gizlice, kalpten yapılması esastır. Allah'ı (c.c.) çok zikreden kişinin, O'nun sevgisini kazanıp kalbine yerleştireceği, bu sevginin de kişiyi kötülüklerden koruyacağı inancı esastır.

Bu parçaya göre tasavvufun amaçları konusunda aşağıdakilerden hangisi söylenemez?

- A) Allah (c.c.) korkusunu kalpte taşımak
- B) Her an, her işte Allah (c.c.) duygusuyla hareket etmek
- C) İbadetlerini severek ve iştiyakla yerine getirmek
- D) Tarikat liderinin her dediğini eksiksiz yerine getirmek
- E) Gösteriş ve kibirden uzak durmak

38. Yüce Allah (c.c.), Hz Peygamber'i (s.a.v.) "âlemlere rahmet olarak" (**Enbiya suresi, 107. ayet.**) gönderdiğini Kur'an-ı Kerim'de beyan etmiştir. O da rahmet peygamberi olarak çevresindeki insanları İslam'a davet ederken barışçı bir yaklaşımla hareket etmiştir. Yine O, Kur'an'ın tavsiye ettiği "(Resulüm!) Sen Rabb'inin yoluna hikmet ve güzel öğütle çağır ve onlarla en güzel şekilde mücadele et..." (**Nahl suresi, 125. ayet.**), "İyilikle kötülük bir olmaz. Sen (kötülüğü) en güzel bir şekilde önle. O zaman aranda düşmanlık bulunan kimse seninle umulurki candan bir dost olur." (**Fussilet suresi, 34. ayet.**), ilkelerini uygulamıştır.

Bu parçadan, Hz. Muhammed'le (s.a.v.) ilgili olarak aşağıdaki kavramlardan hangisine ulaşamaz?

- A) Tolerans B) Merhamet C) İrşad
D) Tebliğ E) Hicret

39. Ehl-i sünnetten olmasına rağmen imanı, Allah'ın (c.c.) gönderdiklerine inanmak ve bedensel eylemlerle göstermek olarak tanımlayan Şafii, bu konuda aşağıdaki mezheplerden hangisine yaklaşıp olmaktadır?

- A) Maturidi B) Cebriye C) Hanefi
D) Mu'tezile E) Eş'ari

40. Hz. Peygamber'in (s.a.v.) sağılığında farklı dinlerden olan insanlar İslamiyet'i kabul etmişlerdi. Bunda İslam dininin insan ırkları üzerinden ayırım yapmaması, Hz. Peygamber'in (s.a.v.) adaletli davranışları, hoşgörüsü ve İslam dininin akla verdiği önemin etkisi vardı. Sonraki yıllarda bu eski dinlerden İslam'a geçen bazı kişiler, İslamiyet'le ilgili bazı giriş konuları açıklamak için önceki dini inanış ve yorumlarından İslamiyet'e bilgi sokmuşlardı.

Bu parçaya göre, İslamiyet'te gelişen düşünce akımlarına aşağıdakilerden hangisi etki etmiştir?

- A) İslamiyet'i seçen bireylerin inanç ve kültürel farklılıkları
B) Farklı bölgelerdeki yaşam koşullarının getirdiği zorluklar ve bunları çözme çabaları
C) İnsanın doğasından kaynaklı düşünüş biçimleri
D) Kur'an-ı Kerim'in ayetlerindeki kelimelerin anlam ve gramer yönünden birbirinden farklı oluşları
E) Grup oluşturma ve bu grupları çıkarı doğrultusunda kullanma amaçları

41. Adam Smith'e göre, ideal bir düzenin gerçekleşebilmesi, özgürlüğün temel ilke olarak kabul edilmesiyle sağlanabilir. Ekonomi, düşünce, vicdan ve inanç başta olmak üzere, tüm etkinlik alanlarında özgürlüğe gereken önem verilmelidir. Tüm insanların mutluluğu ve huzuru ancak, bireyin özgür olmasını engelleyen tüm koşullar ortadan kaldırılırsa, yani özgürlükleri korunursa gerçekleşebilir. Bu noktada devletin görevi, bireylerin yaşantılarına olabildiğince müdahale etmemek, tüm hak ve özgürlüklerin teminatını sağlamak olmalıdır.

Bu parçaya göre ideal düzen;

- I. Toplumdaki bireyler arası sınıfların ortadan kaldırılmasıyla
- II. Hürriyetlerin gerçekleşmesinin sağlanmasıyla
- III. Hem özgürlüğün hem de eşitliğin sağlandığı adalet ilkesiyle

maddelerinden hangileriyle sağlanabilir?

- A) Yalnız I B) Yalnız II C) Yalnız III
D) I ve II E) II ve III

42. İbn Sînâ'ya göre felsefe metafizik ve teolojyi kapsamalıdır. Çünkü gerçek anlamda varlık, Zorunlu Varlık yani Tanrı'dır. O'na ilişkin bilgiye sahip olmayan kişiye bilgi denilemez. Ancak insan, varlıkların ve Tanrı'nın hakikatini tam olarak bilemeyeceği için kişinin bilgi oluşu gerçek anlamda bir bilgelik değildir, ancak mecaz olarak anlaşılmalıdır. Duyularımızın bize gösterdikleri kendileri de başka nedenlere bağlı olan, yani zorunsuz olan nesnelere, varlıklardır. Varlıklardaki düzen, nedenlerin birbirini izlemesi şeklinde düşünüldüğünde, her varlığın ve her nedenin ilk nedeni olan ve kendi varlık nedenini kendinde taşıyan zorunlu bir varlık olmalıdır. İşte bu zorunlu varlık Tanrı'dır. Tanrı'da varlık ile öz özdeşdir. Öyleyse, bu varlık yetkindir, yalındır, saftır, etkinlik hâlinindedir ve dolayısıyla da zorunludur.

Bu parçaya göre İbn Sina'nın varlık anlayışı için aşağıdakilerden hangisi söylenebilir?

- A) Varlıklar, en küçük birim olan atomların birleşiminden oluşur.
- B) En temel varlık olan madde, soyut tözü belirler.
- C) Varlığın ilk nedeni soyut bir ilkedir, diğer her şey ona bağlıdır.
- D) Varlık, ikiden fazla ilkenin birleşimidir.
- E) Varlığın kaynağının bilgisine ulaşmak imkânsızdır.

43. Zekâ, genel olarak bireyin gerek sorunlarını çözerken gerek çevreye uyum sağlarken, var olan tüm yetenek ve becerilerini kullanması ile ortaya çıkan düzeydir.

Aşağıdakilerden hangisi bir zekâ tanımı olamaz?

- A) Yaratıcı düşünme becerisini kullanma ve yenilikler yaratabilme yeteneğidir.
B) Çeşitli düzeylerde araç-gereç yapma, tasarlama ya da kullanma yetisidir.
C) Çevreye ve yeni durumlara uyma gücüdür.
D) Problem karşısında çözüm üretebilme, uygulayabilme yetisidir.
E) Karakter ve mizaç özelliklerinin şekillendirdiği davranış örüntüleridir.

44. Kan bağı olan kişilerin, mirasın bölünmemesi amacıyla evlendirilmesi, sakat ve ölü doğumlara neden olabilmektedir. Sağlıklı bir toplum için akraba evlilikleri engellenmeli ve kişiler, kendileriyle kan bağı bulunmayanları eş olarak seçmelidirler.

Bu parça aşağıdaki evlilik türlerinden hangisine eleştiri niteliğindedir?

- A) Endogami B) Egzogami C) Matrilokal
D) Poliandri E) Polijini

45. Bazı ülkelerde kısmen devletçi kısmen özel sektöre dayalı bir üretim mevcuttur. Hem özel girişimcilik hakimdir hem de merkezi bir planlama yapılır. Kamu yararı ve kişilik hakları eşit öneme sahiptir. Özel sektörün girmek istemediği veya gücünün yetmediği alanlarda devlet yatırımları devreye girmektedir. Devlet, üretim araçlarına çeşitli oranlarda sahiptir fakat özel sektörü de teşvik etmektedir.

Bu parça, aşağıdakilerden hangisini açıklıyıcıdır?

- A) Sosyalist ekonomik sistem
B) Liberal ekonomi
C) Karma ekonomik sistem
D) Doğrudan demokrasi
E) Çoğulcu demokrasi

46. Düz döndürme bir önermenin olumlu ve olumsuzluğuna; doğru ve yanlışlığına dokunmadan yüklemine özne, öznesini yüklem yapmaktır.

	Önerme	Düz döndürmesi
I.	Bazı kâğıtlar renklidir.	Bazı renkli kâğıttır.
II.	Hiçbir kedi kuyuksuz değildir.	Bütün kuyuksuzlar kedidir.
III.	Bazı kitaplar roman değildir.	Her roman olmayan, kitap olmayandır.
IV.	Her insan umutludur.	Bazı umutlular insandır.

Buna göre tabloda verilen döndürme örneklerinden hangileri yanlıştır?

- A) Yalnız I B) Yalnız II C) I ve II
D) II ve III E) III ve IV

1. Bu testte Matematik alanına ait toplam 40 soru vardır.
2. Cevaplarınızı, cevap kâğıdının Matematik Testi için ayrılan kısmına işaretleyiniz.

1. a, b, c ve d birer tam sayı olmak üzere, aşağıdakiler biliniyor.

- $a \cdot b + b \cdot c$ ifadesi tek sayıya eşittir.
- $a \cdot b \cdot c + d$ ifadesi çift sayıya eşittir.

Buna göre,

- I. b tek sayıdır.
II. c çift sayıdır.
III. d çift sayıdır.

ifadelerinden hangileri her zaman doğrudur?

- A) Yalnız I B) Yalnız II C) Yalnız III
D) I ve II E) I ve III

2. $2^x \cdot 3^y = 36^5$
 $2^y \cdot 3^x = 216^7$

olduğuna göre, $x + y$ toplamı kaçtır?

- A) 21 B) 27 C) 30 D) 31 E) 43

3. $x = \sqrt[3]{2\sqrt{2}}$

$$y = 2^3\sqrt{2}$$

$$z = \sqrt{2^3\sqrt{2}}$$

olduğuna göre, x, y, z sayıları için aşağıdaki sıralamalardan hangisi doğrudur?

- A) $z < y < x$ B) $x < y < z$ C) $z < x < y$
D) $y < z < x$ E) $x < z < y$

4. $3x + 2 \leq 14 \leq 4x + 26$

eşitsizliğini sağlayan x tam sayılarının toplamı kaçtır?

- A) 4 B) 3 C) 2 D) 1 E) 0

5. $a^2 \cdot b < 0$
 $a^3 \cdot b \cdot c^2 < 0$
 $a \cdot b \cdot c < 0$
 $\frac{1}{a} < \frac{1}{c}$

olduğuna göre, $\frac{|c + 2a| + |3c - 2b| + |b| - |4c - 3b|}{|c - a| + |c|}$

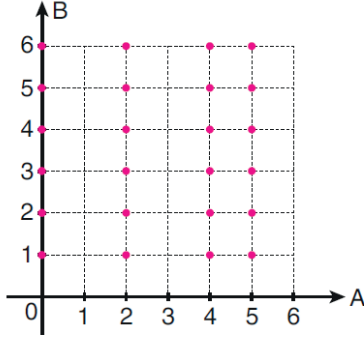
işleminin sonucu kaçtır?

- A) 2 B) 1 C) -1 D) -2 E) -3

6. $3n + 3$ ile $5n - 1$ sayıları 3 ün katı olan ardışık iki çift tam sayı olduğuna göre, n in alabileceği değerler çarpımı kaçtır?

- A) -5 B) -6 C) -9 D) -10 E) -12

7. A ve B iki küme olmak üzere, $A \times B$ kartezyen çarpım kümesinin grafiği aşağıda verilmiştir.



Buna göre, $A \times B$ kümesinin bir alt kümesi olan

$$C = \{(a, b) \mid a \cdot b \leq 20, a \in A, b \in B\}$$

kümesinin eleman sayısı kaçtır?

- A) 15 B) 17 C) 19 D) 21 E) 23

8. a bir gerçek sayı olmak üzere,

$$x^2 + 2ax - a + 2 = 0$$

ifadesinin tam kare olması için a'nın alabileceği değerlerin toplamı kaçtır?

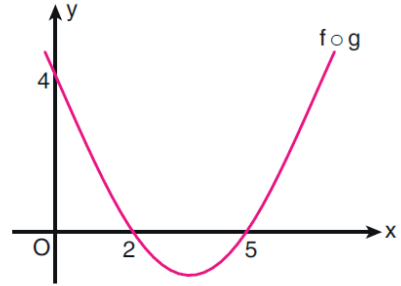
- A) -2 B) -1 C) 0 D) 1 E) 2

9. $x^2 - 4 \geq 6 - 3x$ eşitsizliği veriliyor.

Buna göre, aşağıdaki aralıkların hangisinde bu eşitsizliği sağlayan bir gerçek sayı yoktur?

- A) $(-\infty, -10)$ B) $[-6, -5]$ C) $(-3, 1)$
D) $(2, 4)$ E) $[4, \infty)$

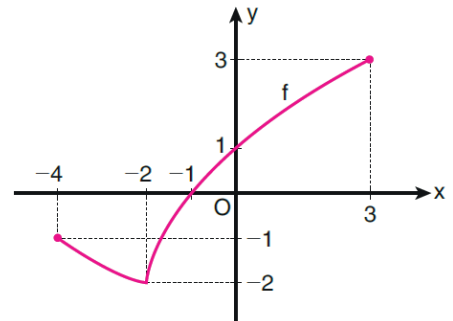
10. f ve g birer fonksiyon olmak üzere, aşağıda ikinci dereceden $f \circ g$ bileşke fonksiyonunun grafiği verilmiştir.



$f(x) = 2x + 1$ olduğuna göre, $g(1)$ değeri kaçtır?

- A) $\frac{1}{10}$ B) $\frac{3}{10}$ C) $\frac{7}{10}$
D) $\frac{2}{5}$ E) $\frac{4}{5}$

11. Aşağıda, $[-4, 3]$ aralığında tanımlı olan bir f fonksiyonunun grafiği verilmiştir.



Buna göre, f fonksiyonuyla ilgili

- I. Maksimum değeri 3'tür.
II. $(-4, -1)$ aralığında azalandır.
III. $(-4, 0)$ aralığında negatif değerlidir.

ifadelerinden hangileri doğrudur?

- A) Yalnız I B) Yalnız III C) I ve II
D) I ve III E) II ve III

12. b ve c birer gerçel sayı olmak üzere, her n pozitif tam sayısı için

$$P_n(x) = x^2 + (b+n)x + c \cdot n$$

biçiminde birer polinom tanımlanıyor.

$P_1(x)$ polinomunun sabit terimi 5 ve katsayıları toplamı 3 olduğuna göre, $P_3(2)$ değeri kaçtır?

- A) 11 B) 12 C) 14 D) 16 E) 17

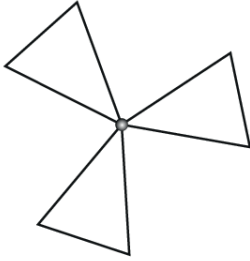
13. $y = f(x)$ fonksiyonu için aşağıdaki özellikler veriliyor.

- I. $f(x) = (a-3)x^3 + (b-1)x^2 + (b+3)x - (7+c-a)$
 II. $f(-x) = f(x)$
 III. Sabit terimi sıfırdır.

Buna göre, $y = f(x)$ fonksiyonu için $f(c)$ değeri kaçtır?

- A) 64 B) 16 C) 0 D) -16 E) -64

14. Aşağıda, bir rüzgâr gülünün üç eş üçgenden oluşan pervanesi verilmiştir.



Bu üçgenlerden her biri mor, pembe ve mavi boyalardan biriyle rastgele boyanıyor.

Bu boyamada en az iki üçgenin aynı renge boyanmış olma olasılığı kaçtır?

- A) $\frac{1}{3}$ B) $\frac{2}{3}$ C) $\frac{5}{9}$
 D) $\frac{7}{9}$ E) $\frac{7}{12}$

15. b ve c birer gerçel sayı olmak üzere,

$$z_1 \text{ karmaşık sayısı } x^2 - 2x + c = 0 \text{ denkleminin,}$$

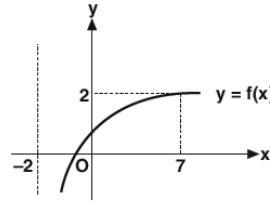
$$z_2 \text{ karmaşık sayısı } 2x^2 + bx + 6 = 0 \text{ denkleminin}$$

birer köküdür.

z_1 karmaşık sayısı, z_2 karmaşık sayısının eşleniği olduğuna göre, $b + c$ toplamı kaçtır?

- A) -3 B) -2 C) -1 D) 0 E) 1

- 16.



Şekilde

$$f(x) = \log_a(2+x)$$

fonksiyonunun grafiği verilmiştir.

Yukarıdaki verilere göre, $\log_{(a+2)}200$ ifadesinin alacağı değer, aşağıdaki aralıklardan hangisinde bulunur?

- A) (0, 1) B) (1, 2) C) (0, 2)
 D) (2, 3) E) (3, 4)

17. a ve b gerçel sayıları için

$$2 < a < 8$$

$$7 < b < 25$$

eşitsizlikleri veriliyor.

Buna göre,

$$\log_2(2a) + \log_3(b+2)$$

ifadesinin alabileceği tam sayı değerlerinin toplamı kaçtır?

- A) 5 B) 7 C) 9 D) 11 E) 13

18. n bir pozitif tam sayı olmak üzere, n sayısının rakamları toplamı $\overline{[n]}$ ile gösteriliyor.

Buna göre,

$$(a_n) = \begin{cases} 1, & \overline{[n]} \text{ asal değil} \\ -1, & \overline{[n]} \text{ asal} \end{cases}$$

biçiminde tanımlı (a_n) dizisi için $\sum_{n=15}^{20} a_n$ ifadesinin eşiti kaçtır?

- A) -1 B) 0 C) 1 D) 2 E) 3

19. (a_n) aritmetik dizisinin ortak farkı $r \neq 0$ olmak üzere,

$$a_5 = 8 \cdot r$$

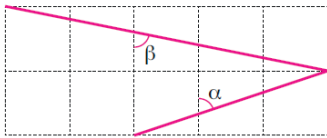
$$a_{12} = a_3 \cdot a_7$$

eşitlikleri veriliyor.

Buna göre, a_9 kaçtır?

- A) 2 B) 3 C) 4 D) 5 E) 6

- 20.



Birim karelerden oluşan şekildeki α ve β açı ölçüleri için $\tan \alpha \cdot \tan \beta$ çarpımı kaçtır?

- A) 9 B) 10 C) 12 D) 15 E) 18

21. a ve b birer gerçel sayı olmak üzere,

$$\cos(\arcsin(a)) = b$$

eşitliği veriliyor.

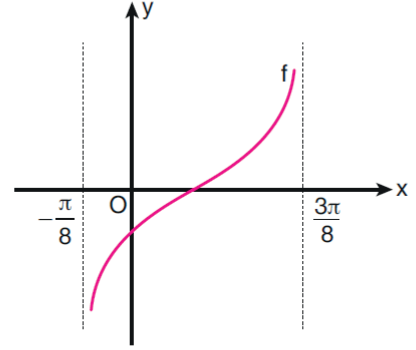
Buna göre,

$$\arcsin\left(\frac{a^2 + b^2 + 1}{2}\right)$$

değeri aşağıdakilerden hangisine eşittir?

- A) $-\frac{\pi}{3}$ B) $-\frac{\pi}{4}$ C) $-\frac{\pi}{6}$
D) $\frac{\pi}{3}$ E) $\frac{\pi}{4}$

22. Aşağıda bir f trigonometrik fonksiyonunun grafiği verilmiştir.



Buna göre, f fonksiyonunun kuralı aşağıdakilerden hangisidir?

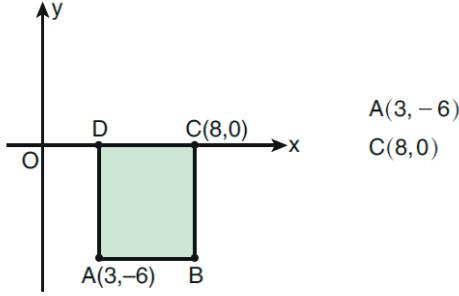
- A) $\tan\left(x - \frac{\pi}{4}\right)$ B) $\tan\left(x + \frac{\pi}{4}\right)$ C) $\tan\left(x - \frac{\pi}{8}\right)$
D) $\tan\left(2x - \frac{\pi}{4}\right)$ E) $\tan\left(2x + \frac{\pi}{8}\right)$

23. $A(2, 1)$ noktasının x ekseninin negatif yönünde 3 birim ve y ekseninin pozitif yönünde 2 birim ötelenmiş B noktasıdır.

Buna göre, B noktasının orijin etrafında 180° döndürülmesi ile bulunan noktanın koordinatları aşağıdakilerden hangisidir?

- A) $(-2, 1)$ B) $(-1, 0)$ C) $(0, -1)$
D) $(1, -3)$ E) $(2, -2)$

24. Aşağıda dik koordinat düzleminde, $[CD]$ kenarı x ekseninde olan $ABCD$ dikdörtgeni verilmiştir.

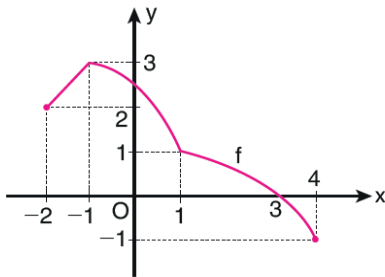


$ABCD$ dikdörtgeni orijin etrafında pozitif yönde 90° döndürülüyor.

Buna göre, B köşesinin yeni koordinatları aşağıdakilerden hangisidir?

- A) (3,5) B) (3,8) C) (5,6)
D) (6,8) E) (6,10)

25. Aşağıda, $[-2, 4]$ aralığında tanımlı olan bir f fonksiyonunun grafiği verilmiştir.

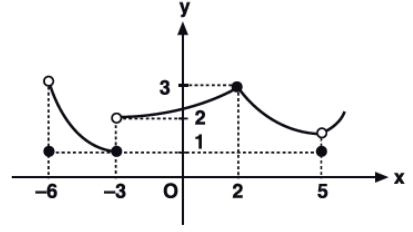


Buna göre, f fonksiyonuyla ilgili

- I. $(-1, 4)$ aralığında azalandır.
II. $(-2, 0)$ aralığında negatif değerlidir.
III. Maksimum ve minimum değerlerinin toplamı 2'dir.
ifadelerinden hangileri doğrudur?

- A) Yalnız I B) Yalnız II C) Yalnız III
D) I ve II E) I ve III

- 26.



Yukarıdaki şekilde $y = f(x)$ fonksiyonunun grafiği verilmiştir.

Buna göre, $(-6, 5)$ aralığında x in kaç tam sayı değeri için fonksiyonun limiti vardır?

- A) 9 B) 7 C) 6 D) 5 E) 4

27. $f(x) = (\sqrt{9x+1})(x-1)$

olduğuna göre, $f'(9)$ değeri kaçtır?

- A) 6 B) 8 C) 10 D) 12 E) 14

28. Gerçek sayılar kümesi üzerinde tanımlı ve türevlenebilir f ve g fonksiyonları için

$$g(x) = x \cdot f(2x-1)$$

eşitliği sağlanıyor.

f ve g fonksiyonları için

$$g(2) = f'(3) = 2$$

olduğuna göre, $g'(2)$ değeri kaçtır?

- A) 7 B) 8 C) 9 D) 10 E) 11

29. Gerçek sayılar kümesi üzerinde tanımlı f , g ve h fonksiyonları için

$$f(x) = \frac{3}{4}x^2 + 2x - 1$$

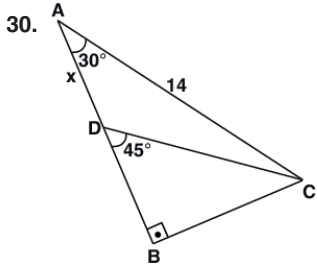
$$g(x) = 2f'(x) + 3$$

$$h(x) = g(x) + 1$$

eşitlikleri veriliyor.

Buna göre, $(f \circ h)(1)$ değeri kaçtır?

- A) $\frac{29}{2}$ B) $\frac{31}{2}$ C) $\frac{37}{2}$
D) $\frac{41}{2}$ E) $\frac{43}{2}$

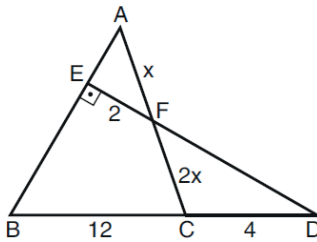


ABC bir dik üçgen
 $[AB] \perp [BC]$
 $m(\widehat{BAC}) = 30^\circ$
 $m(\widehat{BDC}) = 45^\circ$
 $IACI = 14 \text{ cm}$
 $IADI = x$

Yukarıdaki verilere göre, $IADI = x$ kaç cm dir?

- A) $7\sqrt{3} - 6$ B) $7\sqrt{3} - 7$ C) $7 - 4\sqrt{3}$
D) $16 - 7\sqrt{3}$ E) $7\sqrt{3} - 12$

- 31.



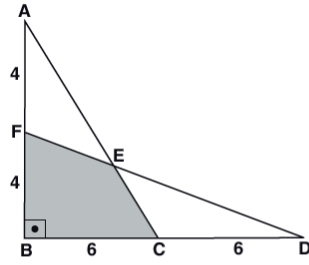
ABC bir üçgen
 $DE \perp AB$
 $|BC| = 12 \text{ br}$
 $|CD| = 4 \text{ br}$
 $|FE| = 2 \text{ br}$
 $|AF| = x$
 $|FC| = 2x$

Şekildeki B, C ve D noktaları doğrusaldır.

Buna göre, x kaç birimdir?

- A) $\sqrt{5}$ B) $\sqrt{6}$ C) $\sqrt{7}$
D) 3 E) 4

- 32.

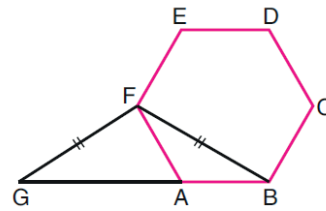


ABC ve FBD
 birer dik üçgen
 $[AB] \perp [BD]$
 $IAFI = IFBI = 4 \text{ cm}$
 $IBCI = ICDI = 6 \text{ cm}$

Yukarıdaki verilere göre, Alan(BCEF) kaç cm^2 dir?

- A) 36 B) 32 C) 30 D) 24 E) 16

- 33.

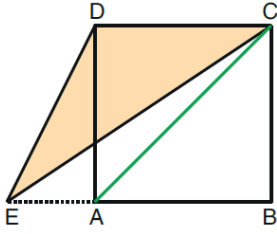


ABCDEF bir
 düzgün altıgen
 G, A, B doğrusal
 $|GF| = |FB|$

Yukarıdaki verilere göre, GBF üçgeninin alanının FBCDE beşgeninin alanına oranı kaçtır?

- A) $\frac{3}{5}$ B) $\frac{4}{5}$ C) $\frac{5}{6}$
D) $\frac{5}{8}$ E) $\frac{7}{8}$

34.

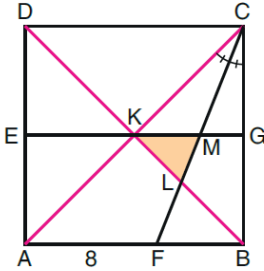


Şekildeki E noktası ABCD karesinin BA kenarının uzantısı üzerindedir. ECD üçgeninin alanı 8 birimkaredir.

Buna göre, AC köşegeninin uzunluğu kaç birimdir?

- A) $4\sqrt{2}$ B) $3\sqrt{2}$ C) $4\sqrt{3}$
D) $3\sqrt{3}$ E) $2\sqrt{5}$

35.

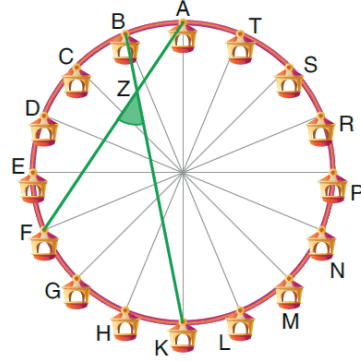


ABCD bir kare
EG // AB
 $m(\widehat{ACF}) = m(\widehat{FCB})$
 $|AF| = 8 \text{ br}$

Yukarıdaki verilere göre, KLM üçgeninin alanı kaç birimkaredir?

- A) $4\sqrt{2}$ B) $5\sqrt{2}$ C) $6\sqrt{2}$
D) 6 E) 8

36.



Yukarıdaki şekilde bir dönme dolap modellenmiştir.

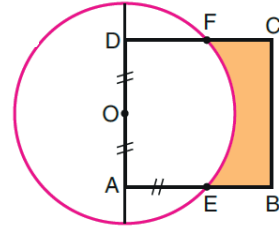
- Dolap üzerinde 16 oturma grubu vardır.
- Oturma grupları arasındaki uzaklıklar eşittir.

Buna göre, AF ve BK doğru parçalarının oluşturduğu FZK açısının ölçüsü kaç derecedir?

- A) 40 B) 45 C) 50 D) 55 E) 60

eba
AKADEMİK
DESTEK

37.



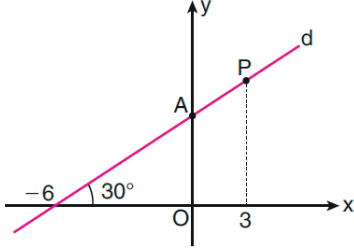
O merkezli
çember
ABCD bir kare
 $|DO| = |OA| = |AE|$

Şekildeki O merkezli çemberin yarıçapı 1 birimdir.

Buna göre, boyalı bölgenin alanı kaç birimkaredir?

- A) $\frac{3}{2} - \frac{\pi}{4}$ B) $\frac{4}{3} - \frac{\pi}{4}$ C) $\frac{5}{3} - \frac{\pi}{4}$
D) $\frac{7}{4} - \frac{\pi}{5}$ E) $\frac{9}{4} - \frac{\pi}{5}$

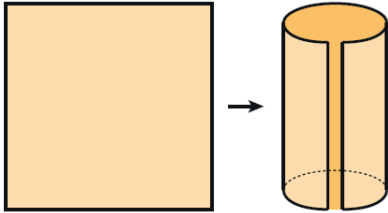
38. Analitik düzlemde, x eksenine 30° lik açı oluşturan şekildeki d doğrusu; x eksenini $(-6,0)$ noktasında, y eksenini ise A noktasında kesmektedir.



Buna göre, d doğrusu üzerindeki apsisi 3 olan P noktasının A noktasına olan uzaklığı kaç birimdir?

- A) 1 B) 2 C) 3 D) $\sqrt{3}$ E) $2\sqrt{3}$

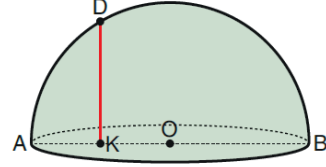
39. Bir kenarının uzunluğu 10 birim olan kare biçimindeki bir karton şekildeki gibi kıvrılarak bir dik dairesel silindir elde ediliyor.



Buna göre, elde edilen silindirin hacmi kaç birim küptür?

- A) $\frac{100}{\pi}$ B) $\frac{125}{\pi}$ C) $\frac{150}{\pi}$
D) $\frac{200}{\pi}$ E) $\frac{250}{\pi}$

40. Aşağıda, O merkezli yarım küre biçiminde bir depo modellenmiştir.



Bu depo hakkında aşağıdakiler bilinmektedir.

- Deponun hacmi 18π birimküptür.
- \widehat{AD} yayının uzunluğu, \widehat{DB} yayının uzunluğunun yarısıdır.

Buna göre, D noktasından tabana dik biçimde yerleştirilen DK direğinin uzunluğu kaç birimdir?

- A) $\frac{3\sqrt{3}}{2}$ B) $\frac{5\sqrt{3}}{2}$ C) $\frac{4\sqrt{3}}{3}$
D) $\frac{5\sqrt{3}}{3}$ E) $\frac{5\sqrt{3}}{4}$

1. Bu testte sırasıyla, Fizik (1 - 14), Kimya (15 - 27), Biyoloji (28 - 40) alanlarına ait toplam 40 soru vardır.
2. Cevaplarınızı, cevap kâğıdının Fen Bilimleri Testi için ayrılan kısmına işaretleyiniz.

1. Yer çekiminin ve sürtünmelerin önemsiz olduğu bir ortamda, sadece elektrik alan içinde bulunan cisim, elektrik alana paralel olarak \vec{v} hızıyla atılıyor.

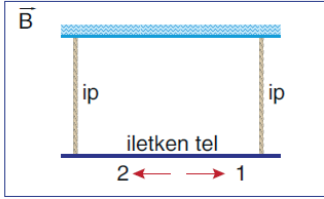
Buna göre cisim,

- I. Hızlanabilir.
II. Yavaşlayabilir.
III. Doğrultusunu değiştirebilir.

İfadelerinden hangileri doğrudur?

- A) Yalnız I B) I ve II C) I ve III
D) II ve III E) I, II ve III

2. Düzgün manyetik alan içerisinde iki ip yardımıyla asılmış olan iletken tel şekildeki gibi dengededir.



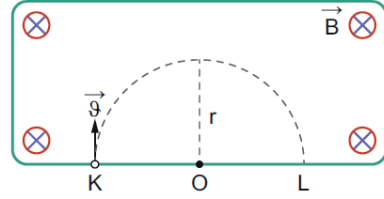
İplerde gerilme olmadığına göre;

- I. Telden 1 yönünde akım geçiyorsa, manyetik alan sayfa düzlemine dik içeri doğrudur.
II. Telden 2 yönünde akım geçiyorsa, manyetik alan sayfa düzleminden dik dışarı doğrudur.
III. Tele etki eden manyetik kuvvet telin ağırlığına eşit büyüklüktedir.

İfadelerinden hangileri doğrudur?

- A) Yalnız I B) Yalnız II C) Yalnız III
D) I ve II E) I, II ve III

3. K noktasındaki yüklü cisim, sayfa düzlemine dik ve içeri doğru olan düzgün \vec{B} manyetik alanına \vec{v} hızıyla fırlatıldığında, şekildeki O merkezli çemberse yolüneyi izleyerek L noktasından manyetik alandan çıkıyor.



Buna göre;

- I. Parçacık pozitif yüklüdür.
II. Manyetik alan şiddeti artırılırsa r yarıçapı küçülür.
III. Parçacığın hızı büyütülürse parçacığa etki eden manyetik kuvvetin büyüklüğü de artar.

İfadelerinden hangileri doğrudur?

- A) Yalnız I B) I ve II C) I ve III
D) II ve III E) I, II ve III

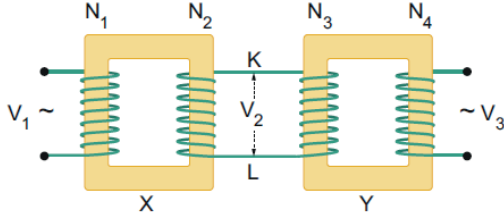
4. Alternatif akım ile ilgili;

- I. Elektrik enerjisinin tüketiciye ulaşması sırasında, açığa çıkan ısıdan dolayı oluşan enerji kaybını azaltmak için gerilimi yükseltilir.
II. Elektromanyetik indüksiyon yoluyla elde edilir.
III. Şiddeti ve yönü zamana göre değişiklik gösterir.

İfadelerinden hangileri doğrudur?

- A) Yalnız I B) Yalnız III C) I ve II
D) II ve III E) I, II ve III

5. Şekildeki gibi bağlanmış X, Y transformatörlerinin sarımlı sayıları sırasıyla N_1, N_2, N_3, N_4 tür. X transformatörüne V_1 etkin gerilimi uygulandığında Y'nin çıkışından V_3 etkin gerilimi elde ediliyor.



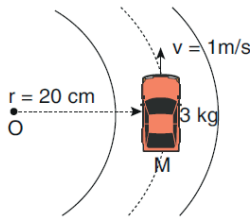
Buna göre:

- I. $N_1 \cdot N_2 > N_3 \cdot N_4$ ise X transformatörü gerilim alçaltıcı olarak çalışır.
- II. $N_1 \cdot N_3 < N_2 \cdot N_4$ ise X ve Y transformatörleri birlikte gerilim yükseltici olarak çalışır.
- III. $N_1 > N_4$ ise X ve Y transformatörleri birlikte gerilim alçaltıcı olarak çalışır.

ifadelerinden hangileri kesinlikle doğrudur?

- A) Yalnız I B) Yalnız II C) Yalnız III
D) I ve III E) II ve III

6. 3 kg kütleli bir oyuncak araba şekildeki gibi yarıçapı 20 cm olan yatay virajı 1 m/s hız büyüklüğüyle dönüyor.



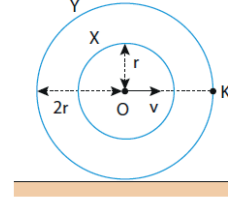
Araç ile yol arasındaki sürtünme katsayısı 0,8 olduğuna göre,

- I. Cisme etkiyen sürtünme kuvvetinin büyüklüğü 24 N dur.
- II. Merkezcil kuvvet 15 N dur.
- III. Araç virajın içine doğru savrulur.

yargılarından hangileri doğrudur?

- A) Yalnız II B) I ve II C) I ve III
D) II ve III E) I, II ve III

7. Birbirine yapışık eşmerkezli, r ve 2r yarıçaplı X ve Y kasnakları kaymadan dönerek ilerlemektedir.



O noktasının hız büyüklüğü v olduğuna göre K noktasının hız büyüklüğü kaç v dir?

(O noktası merkezdir.)

- A) $\sqrt{5}$ B) $\sqrt{3}$ C) $\sqrt{2}$ D) 2 E) 1

8. Dünya yüzeyinden yukarı yönde fırlatılan bir cisim, Dünya'nın kütle çekimi nedeniyle geri döner. Ancak cisim yeterince hızlı fırlatılırsa, geri dönmeden Dünya'nın kütle çekim kuvvetini yenebilir. Bu hızın minimum değeri "kurtulma hızı" olarak isimlendirilir. Kurtulma hızı ile fırlatılan cismin kinetik enerjisi, fırlatıldığı noktadaki kütle çekim potansiyel enerjisine eşittir.

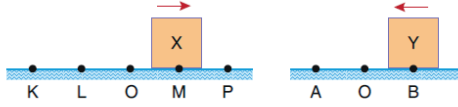
Buna göre, m kütleli bir cismin Dünya'dan kurtulma hızı aşağıdakilerden hangisine eşittir?

(g: yer çekimi ivmesi, R: Dünya'nın yarıçapı)

- A) $2gR$ B) $\sqrt{2mgR}$ C) $\frac{2}{\sqrt{gR}}$

- D) $\frac{1}{2}\sqrt{gR}$ E) $\sqrt{2gR}$

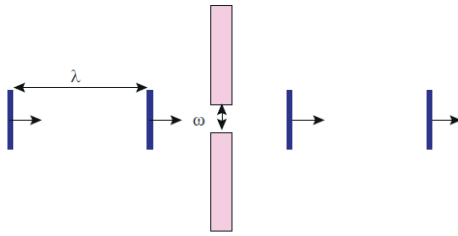
9. X ve Y cisimleri, sürtünmesiz ve noktalar arası uzaklıkların eşit olduğu düzlemlerde, sırasıyla K - P ve A - B noktaları arasında basit harmonik hareket yapmaktadır.



X cismi M, Y cismi ise B noktasından belirtilen oklar yönünde geçtikten sonra, her ikisi de aynı anda ilk kez denge noktalarından geçtiğine göre X ve Y cisimlerinin periyotları oranı kaçtır?

- A) 1 B) $\frac{4}{5}$ C) $\frac{3}{5}$ D) $\frac{2}{5}$ E) $\frac{1}{5}$

10. Derinliği her yerde aynı olan bir dalga leğeninde kaynak tarafından oluşturulan λ dalga boyuna sahip doğrusal ve periyodik su dalgaları ω genişliğine sahip yarıktan geçirildiğinde şekildeki gibi kırınım olayı gözlenmiyor.



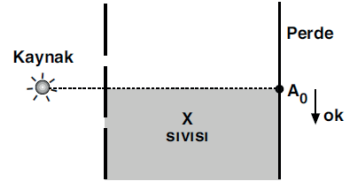
Kırınım olayının gözlemlenmesi için;

- I. Dalga leğenindeki su derinliği artırılmalıdır.
- II. Kaynağın frekansı azaltılmalıdır.
- III. Yarık genişliği artırılmalıdır.

İfadelerinden hangileri yapılabilir?

- A) Yalnız I B) I ve II C) I ve III
D) II ve III E) I, II ve III

- 11.



Hava ortamında bulunan bir çift yarık (Young) deneyinde X bölgesi sıvı ile dolduruluyor.

Buna göre,

- I. A_0 , merkezi aydınlık bölge, ok yönünde kayar.
- II. Merkezi aydınlık bölgenin üst kısmındaki saçak sayısı, alt kısmındaki saçak sayısından azdır.
- III. Merkezi aydınlık bölgenin alt kısmındaki saçak aralığı büyümüştür.

yargılarından hangileri doğrudur?

- A) Yalnız I B) I ve II C) I ve III
D) II ve III E) I, II ve III

12. Elektromanyetik dalgalar ile ilgili olarak,

- I. Yüklü parçacıkların ivmeli hareketleri sonucunda oluşurlar.
- II. Boşlukta ışık hızıyla yayılırlar.
- III. Elektrik ve manyetik alanda saparlar.

İfadelerinden hangileri doğrudur?

- A) Yalnız II B) Yalnız III C) I ve II
D) I ve III E) I, II ve III

13. I. Thomson

II. Bohr

III. Democritus

IV. Dalton

V. Rutherford

VI. Modern Atom Teorisi

Yukarıda verilen atom kavramının gelişimine katkıda bulunmuş kişilerin ve zaman içinde geliştirilen atom teorilerinin tarihsel sıralaması aşağıdaki seçeneklerin hangisinde doğru olarak verilmiştir?

A) III-IV-I-V-II-VI B) III-I-IV-V-II-VI

C) III-V-IV-I-II-VI

D) IV-III-I-V-II-VI

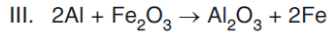
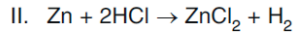
E) IV-I-III-V-II-VI

14. Atom altı parçacıklar ile ilgili

- I. Baryonlar kuarklardan oluşur.
- II. Mezonlar elektronlardan oluşur.
- III. Kuarklar ve leptonlar, bozonlar aracılığıyla etkileşerek atomun yapısını oluşturur.

yargılarından hangileri doğrudur?

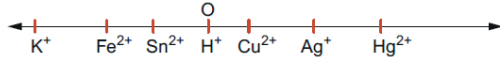
- A) Yalnız I B) I ve II C) I ve III
D) II ve III E) I, II ve III

15. I. $H_2 + I_2 \rightarrow 2HI$ 

Yukarıdaki tepkimelerin hangileri yükseltgenme indirgenme tepkimesidir?

- A) Yalnız I B) Yalnız II C) Yalnız III
D) I ve II E) I, II ve III

16. Standart İndirgenme Potansiyeli (V)



Bir atom ya da iyonun elektron almasıyla gerçekleşen olaya indirgenme, elektron vermesiyle gerçekleşen olaya ise yükseltgenme denir. Piller indirgenme ve yükseltgenme olaylarının birlikte gerçekleştiği istemli redoks tepkimeleridir. Bir pilin pil potansiyeli tepkimedeki elementlerin standart indirgenme potansiyelleri arasındaki farka eşittir. Bir tepkimede bu fark yani tepkimeye ait pil potansiyeli ne kadar büyük ise tepkime o kadar istemli olarak gerçekleşir.

Buna göre, yukarıda verilen elementler kullanılarak elde edilebilecek en istemli tepkime hangi iki element arasında gerçekleşir?

- A) Cu/Hg^{2+} B) Sn/Cu^{2+} C) Fe^{2+}/Ag^+
D) K/Hg^{2+} E) Sn/H^+

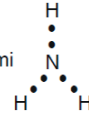
17. Aşağıda formülleri verilen bileşiklerden hangisi organik değildir?

- A) CH_3CH_2OH
B) $C_6H_{12}O_6$
C) Na_2CO_3
D) CH_3COOH
E) CH_3CHO

18. NH_3 bileşiği ile ilgili, aşağıdaki ifadelerden hangisi yanlıştır? (${}_1H$, ${}_7N$)

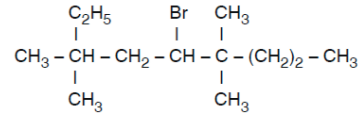
- A) Polar moleküldür.
B) Merkez atomu oktetini tamamlamıştır.
C) Suda çözünmesi beklenir.
D) Oda koşullarında sudaki çözeltisinin pH değeri 7 den büyüktür.

E) Lewis gösterimi



şeklinindedir.

19.



bileşiğinin IUPAC sistemine göre adı aşağıdakilerden hangisinde doğru olarak verilmiştir?

- A) 4 - bromo - 2 - etil - 5,5 - dimetiloktan
B) 5 - bromo - 4, 4, 7, 7 - tetrametilnonan
C) 4 - bromo - 6 - etil - 3,3 - dimetilheptan
D) 5 - bromo - 3, 3, 6, 6 - tetrametilnonan
E) 4 - bromo - 2 - etil - 5,5 - dimetilheptan

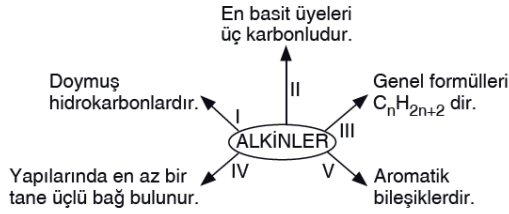
20. Bir hidrokarbon bileşiği ile ilgili aşağıdaki bilgiler veriliyor.

- 0,1 molü tamamen yakıldığında 0,3 mol CO_2 oluşmaktadır.
- Bromlu suyun rengini gidermektedir.
- Amonyaklı AgNO_3 çözeltisiyle tepkime vermemektedir.

Buna göre, bu bileşik aşağıdakilerden hangisi olabilir?

- A) Propan B) Siklobütan C) Propen
D) Propin E) 1 – Büten

21.



Alkinler için yukarıda verilen kavram haritasında kaç nolu ifade doğru verilmiştir?

- A) I. B) II. C) III. D) IV. E) V.

22.

Orbital	n	ℓ
I. 4s	4	0
II. 6f	6	4
III. 3p	3	1

Yukarıda bazı orbitallerin baş kuantum sayıları (n) ve açısal momentum kuantum sayıları (ℓ) verilmiştir.

Buna göre, hangilerinde belirtilen orbitallerin “n” ve “ℓ” değerleri doğru verilmiştir?

- A) Yalnız I B) Yalnız II C) I ve II
D) I ve III E) II ve III

23.

	Basınç (atm)	Hacim (L)	Sıcaklık (° C)
X	1	1	0
Y	1	2	273
Z	2	1	0

Üç ayrı kapta bulunan X, Y ve Z gazlarının mol sayıları (n_X , n_Y , n_Z) arasındaki ilişki aşağıdakilerden hangisidir?

- A) $n_X = n_Y > n_Z$ B) $n_X = n_Y = n_Z$
C) $n_Z > n_X = n_Y$ D) $n_Z > n_X > n_Y$
E) $n_Y > n_Z > n_X$

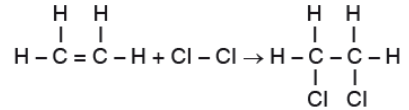
24. H_2 ve O_2 gazlarının ortalama molekül hızları ile ilgili aşağıdaki yargılardan hangisi doğrudur? (H = 1 g/mol, O = 16 g/mol)

- A) 25°C deki O_2 , 25°C deki H_2 den daha hızlıdır.
B) 25°C deki O_2 , 75°C deki H_2 den daha hızlıdır.
C) 25°C de O_2 nin ortalama molekül hızı H_2 ninkine eşittir.
D) 75°C deki O_2 , 75°C deki H_2 den daha hızlıdır.
E) 75°C deki H_2 , 25°C deki O_2 den daha hızlıdır.

25.

Bağ	Bağ Enerjisi (kJ/mol)
C = C	610
C – Cl	340
Cl – Cl	245
C – C	350

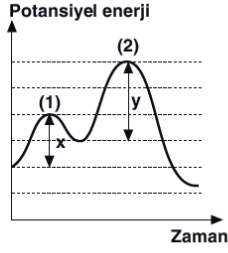
Yukarıda verilen bağ enerjilerine göre,



tepkimesinin entalpi değişimi (ΔH) kaç kJ dir?

- A) +855 B) +165 C) +175
D) –175 E) –855

26.



Yukarıda potansiyel enerji – zaman grafiği verilen tepkime için,

- I. Tepkimenin hızını ikinci adım belirler.
- II. Toplu tepkime ekzotermiktir.
- III. Katalizör kullanılırsa (y) değeri küçülür.

yargılarından hangileri doğrudur?
(Bölmeler eşit aralıktır.)

- A) Yalnız I B) Yalnız II C) I ve III
D) II ve III E) I, II ve III



Tepkimesi sabit hacimli kapta 6 atm basınç yapan N_2 ve 11 atm basınç yapan O_2 ile başlatılıyor.

Sistem dengeye ulaştığında kaba yapılan toplam basınç 7 atm olduğuna göre tepkimenin kısmi basınçlar cinsinden denge sabiti (K_p) aşağıdakilerden hangisidir?

- A) 4 B) $\frac{25}{4}$ C) 5 D) 16 E) 25

28. DNA ve RNA molekülüne ait bazı bilgiler aşağıdaki tabloda verilmiştir.

Nükleik asit	Şeker	Bazlar
X	A	K
		L
		M
		N
Y	B	K
		L
		M
		P

Buna göre, aşağıdaki bilgilerden hangisinin doğruluğu kesin değildir? (Aynı harfler aynı baz çeşidini simgelemektedir.)

- A) B molekülü riboz ise P molekülü urasildir.
- B) Y molekülü RNA ise L molekülü sitozindir.
- C) X molekülü DNA ise A deoksiribozdur.
- D) N molekülü guanin bazı olamaz.
- E) N ile P molekülü pirimidin bazlarıdır.

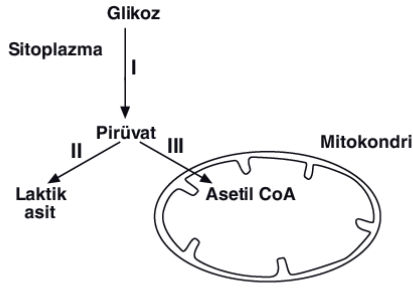
29. Fotosentezin ışığa bağımlı evresinde H^+ iyonlarının ATP sentaz aracılığıyla stromaya dönüşünün engellenmesi durumunda,

- I. Glikoz sentezi
- II. Fotofosforilasyon
- III. CO_2 indirgenmesi

olaylarından hangilerinde aksama gözlenebilir?

- A) Yalnız I B) Yalnız II C) I ve II
D) II ve III E) I, II ve III

30.



Yukarıdaki şekilde hücre solunumuna ait bazı tepkimeler gösterilmiştir.

Buna göre, numaralandırılmış tepkimeler ile ilgili aşağıda verilen ifadelerden hangisi doğru olamaz?

- A) II numaralı tepkime sonucu oluşan molekül ortamın pH değerinde düşmeye neden olur.
 B) I numaralı tepkime tüm canlılarda gözlenir.
 C) II numaralı metabolik yolda üretilen ATP miktarı, I numaralı metabolik yolda üretilen ATP miktarından fazladır.
 D) İnsanın çizgili kas hücrelerinde numaralandırılmış tepkimelerin tamamı gerçekleşebilir.
 E) III numaralı tepkime sonucu oluşan molekül Krebs döngüsüne katılır.

32. Oksijenli solunumun,

- Glikoliz
- Krebs
- ETS

evrelerinde,

- I. NAD⁺ indirgenmesi
 II. ATP sentezi
 III. H₂O oluşumu
 IV. CO₂ açığa çıkması

olaylarından hangileri ortak olarak gerçekleşir?

- A) Yalnız II B) I ve II C) I ve III
 D) II ve III E) II ve IV

eba
AKADEMİK
DESTEK

33.

Reaksiyon Özellik	Fotosentez	Oksijenli solunum
Kullanılan ham madde	H ₂ O ve CO ₂	I
Meydana gelme zamanı	Gündüz	II
Fosforilasyon çeşidi	III	Substrat düzeyinde fosforilasyon + Oksidatif fosforilasyon

Yukarıdaki tabloda, fotosentez ve oksijenli solunum olaylarına ait bazı özellikler karşılaştırılmıştır.

Buna göre, I, II ve III numaralı kısımlara aşağıda verilenlerden hangisi gelmelidir?

	I	II	III
A) Glikoz ve CO ₂	Yalnız Gece	Fotofosforilasyon	
B) Glikoz ve O ₂	Gece-Gündüz	Kemofosforilasyon	
C) Glikoz	Yalnız Gece	Kemofosforilasyon	
D) Glikoz ve O ₂	Gece-Gündüz	Fotofosforilasyon	
E) Glikoz	Yalnız Gündüz	Fotofosforilasyon	

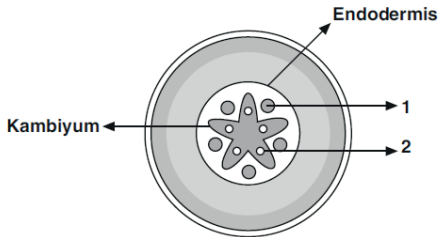
31. Fermantasyon ile ilgili aşağıda verilen ifadelerden hangisi doğru değildir?

- A) Enzimatik tepkimelerden oluşur.
 B) Ökaryot canlılar tarafından gerçekleştirilemez.
 C) Reaksiyonların tamamı sitoplazmada gerçekleşir.
 D) Tepkimeler sırasında elde edilen ATP miktarı aerobik solunuma göre daha azdır.
 E) Substrat düzeyinde fosforilasyon ile ATP sentezini sağlar.

34. Gelişmiş bir bitkinin yaprağında aşağıdaki yapılardan hangisi bulunamaz?

- A) Özümleme parankiması
- B) Stoma
- C) Kaspari şeridi
- D) Epidermis
- E) Kütikula tabakası

35.



Yukarıdaki şekilde çift çenekli bir bitkinin kök enine kesitinde bulunan iletim kanalları numaralandırılmıştır.

Buna göre,

- I. 1 numaralı iletim kanalı floemdir.
- II. 2 numaralı iletim kanalında inorganik moleküller taşınır.
- III. Her iki iletim kanalında da madde iletimi çift yönlü gerçekleşir.

yargılarından hangileri doğru değildir?

- A) Yalnız I
- B) Yalnız III
- C) I ve II
- D) I ve III
- E) II ve III

36. Nöronlar arasında kalan boşluğa **sinaps** adı verilir. Sinapslar impulsların ilk değerlendirme merkezidir. Bir sinapsa ulaşan impulsun bir sonraki nörona aktarılıp aktarılmayacağı burada denetlenir. Eğer nöronun bağlantılı olduğu nöronlardan bir veya birkaçı iletilen uyarı ile ilgili değilse sinapsa **engelleme** denilen bir seçici dirençle karşılaşır. Bu direnç sayesinde uyarı sonraki nörona aktarılmaz.

Buna göre, sinapsta etkili olan seçici direnç,

- I. Uyarı ile ilgisi olmayan efektör yapılarda tepki oluşumunu önleme
- II. Gereksiz yere enerji tüketimini engelleme
- III. Uyarı iletimini hızlandırma

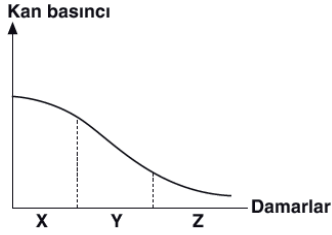
durumlarından hangilerini sağlamaya yöneliktir?

- A) Yalnız II
- B) Yalnız III
- C) I ve II
- D) I ve III
- E) I, II ve III

37. **İskelet kaslarının kasılma sürecinde, aşağıda verilen olaylardan hangisi son sırada gerçekleşir?**

- A) Motor nöronun asetilkolin hormonunun salgılanması
- B) Asetilkolin hormonun kas hücresinin zarında elektriksel yük değişimine neden olması
- C) Uyarılmış kasın sarkoplazmik retikulumundan salgılanan Ca^{++} iyonlarının aktin ve miyozin ipliklerinin arasına yayılması
- D) Asetilkolin hormonunun sinir kas bağlantısı arasına yayılması
- E) Ca^{++} iyonlarının miyozin lifleri üzerinde bulunan ATPaz enzimini aktifleştirerek ATP hidrolizini sağlaması

38. İnsanda kanın X, Y ve Z damarlarından geçişi sırasında kan basıncında gözlenen değişim aşağıdaki grafikte gösterilmiştir.



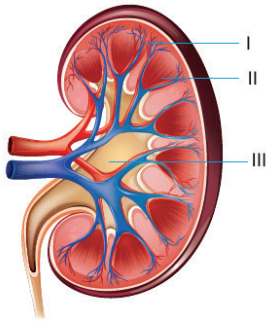
Buna göre,

- I. X damarında kanın akış hızı en yüksektir.
- II. Y damarında kan ile doku sıvısı arasında madde alışverişi gerçekleşir.
- III. Z damarının tüm çeşitlerinde karbondioksit bakımından zengin kan bulunur.
- IV. Y damarında tek yöne açılan kapakçıklar bulunur.

İfadelerinden hangileri doğrudur?

- A) Yalnız II B) I ve II C) II ve III
D) I, II ve III E) II, III ve IV

39. Böbrek içerisinde idrar oluşumunu sağlayan yapı birimlerine nefron adı verilir.



Yukarıdaki böbreğin yapısında numaralandırılarak verilen kısımlardan hangilerinde nefronlar bulunur?

- A) Yalnız I B) Yalnız II C) Yalnız III
D) I ve II E) I, II ve III

40. Aşağıdaki olaylardan hangisi, bir dişi bireyin menstruasyon periyodunda ilk sırada gerçekleşir?

- A) Folikül hücrelerinin östrojen salgılaması
- B) LH hormonu etkisiyle ovulasyonun gerçekleşmesi
- C) Korpus luteumun oluşması
- D) Korpus luteumdan progesteron salgılanması
- E) Hipofizden FSH salgılanması

